

Așezarea gumelnițeană „Măgura Cuneștilor”

EUGEN COMȘA

I. ISTORICUL CERCETĂRIILOR

Prin poziția sa, fiind situată chiar în marginea satului Cunești (jud. Călărași), „Măgura Cuneștilor” a atras atenția localnicilor de foarte multă vreme, datorită cioburilor de tot felul și bulgărilor de lipitură arsă ce se vedeau la suprafața solului, pe ea sau în malurile bătute de apele de inundație ale Dunării.

Până acum, nu avem nici un fel de indicii că ar fi fost cunoscută arheologilor din secolul trecut. Nu este însă exclus să fi fost menționată în răspunsurile scrise de către învățători la *Chestionarul...* lui Alexandru Odobescu, din primii ani de după anul 1870, dar acel text încă nu ne-a fost accesibil.

În a sa *Contribuție la Dacia înainte de romani*, apărută în anul 1912, Ioan Andrieșescu nu o menționează¹.

După ocuparea Munteniei de către armata germană, în cursul primului război mondial, arheologii germani au făcut o serie de cercetări de suprafață, în lungul marginii terasei Dunării și cu acel prilej au descoperit – printre alte obiective, din diferite epoci – și așezarea de pe „Măgura Cuneștilor”. Drept urmare, în aceeași perioadă s-au efectuat săpături arheologice, se pare, mai curând sondaje, de către arheologul și etnograful german Leo Frobenius². Nu se știe încă în ce porțiune și cât a săpat el. De asemenea, nu se știe nimic despre însemnările făcute de acel arheolog. Materialele felurite, scoase la iveală atunci, au fost transportate la Berlin, la Muzeul de Preistorie. Despre rezultatele acelor săpături, până în prezent, nu s-a publicat nici, cel puțin, un raport

sumar. Informații, foarte puține, despre săpăturile arheologice de la Cunești ale lui Leo Frobenius, au fost transmise în țară, de către Ion Nestor, care a văzut și chiar a studiat materialele arheologice provenite din tellul de la Cunești și păstrate în muzeul amintit³.

După anul 1920, prin grija lui Vasile Pârvan, ajutat de Ioan Andrieșescu, au fost organizate cercetări arheologice de suprafață, sistematice, mai cu seamă în sudul Munteniei.

Conform planului respectiv, fiecare din cercetătorii tineri de atunci – toți elevi ai lui Vasile Pârvan – urma să efectueze astfel de cercetări de suprafață, în anumite zone, fixate de profesor.

Sectorul care corespunde cu iezerul Mostiștea și cu porțiunea marginii terasei din lungul Dunării, cuprinsă între satul Dorobanțu și Călărași, au fost repartizate lui Radu Vlădescu-Vulpe, care urma să fie ajutat (pentru zona Dorobanțu-Călărași) de către Vladimir Dumitrescu. Cercetările respective s-au executat în toamna anului 1923, iar rezultatele – fapt demn de subliniat – s-au publicat într-un raport amănunțit redactat de Radu Vlădescu-Vulpe, în anul 1924, în Buletinul Comisiunii Monumentelor Istorice⁴. Din lucrarea amintită rezultă că s-au descoperit cu acel prilej numeroase așezări din aproape toate epocile istoriei vechi. Printre altele s-au cercetat cu atenție și mai multe stațiuni de tip tell, din epoca neolitică, printre care menționăm: Sultana⁵, Boian B⁶ și „Măgura Cuneștilor”⁷.

Ținându-se seama de acele descoperiri valoroase, în anii următori, s-au programat mai multe

¹ I. Andrieșescu, *Contribuție la Dacia înainte de romani*, Iași, 1912.

² D. Popescu, *Dacia*, 5–6, 1935–1936, p. 109.

³ I. Nestor, *RPAN*, 2–6, 1940, p. 109.

⁴ R. Vlădescu-Vulpe, *BCMI*, 17, 1924, p. 80–87.

⁵ *Ibidem*, p., 81, nr. 1.

⁶ *Ibidem*, p. 85.

⁷ *Ibidem*, p. 85, nr. 5.

săpături, în diferite obiective arheologice. Așa au fost cele efectuate de către Ioan Andrieșescu în tellul de la Sultana⁸, de pe malul iezerului Mostiștea, apoi au urmat cele de la Boian, în stațiunile de pe grindul „Grădiștea Ulmilor”, numite Boian A și Boian B, săpături efectuate de către Vasile Christescu⁹.

În toamna anului 1930, s-au executat săpături arheologice și în tellul „Măgura Cuneștilor” sub conducerea lui Dorin Popescu, care, după un timp, a publicat un studiu amănunțit, în revista *Dacia*, despre rezultatele cercetărilor sale¹⁰. Atunci, datorită timpului nefavorabil, din perioada dată, nu s-a putut face o săpătură mai amplă, ci numai două sondaje, destul de mari, cu scopul de a se preciza, caracteristicile materialelor, pentru a se ști exact ce culturi anume sunt documentate în cuprinsul tellului și care era succesiunea lor cronologică. În studiul său, Dorin Popescu precizează, cu dimensiuni și orientare, lucrările făcute, dar regretăm că nu a publicat un plan al stațiunii și al suprafețelor sau șanțurilor săpate. El menționează că a săpat un șanț paralel cu axul măgurii, pe toată lungimea ei, cu lărgimea de 3,50 m, orientat pe direcția est-vest, iar după aceea a mai trasat un altul, perpendicular pe primul, cu direcția nord-sud. Ne miră faptul că Dorin Popescu, de câteva ori, în partea introductivă a studiului său, arată că așezarea de pe „Măgura Cuneștilor” este destul de săracă în materiale arheologice, mai ales ținând seama de faptul că partea superioară a depunerilor a fost deranjată, mai curând răscolită, datorită unui cimitir feudal târziu (atribuit de localnici unor turci), aflat pe acel loc. Dânsul conchidea că așezarea nu merită să fie săpată mai mult. În realitate, stațiunea este destul de bogată, în tot felul de materiale, după cum rezultă, de altfel, și din studiul publicat de către arheologul amintit.

După părerea lui Dorin Popescu, în așezarea de pe „Măgura Cuneștilor” se pot delimita două straturi de arsură, corespunzătoare unor locuințe de suprafață: primul din ele este cuprins între 0,40 m și 1 m adâncime (față de nivelul solului din zilele noastre) și al doilea între 3,60 și 4,60 m adâncime. Se precizează apoi, corect, că la 4,70 m adâncime maximă, se termină stratul de pământ cu resturi arheologice și începe solul steril din punct de

vedere arheologic. De asemenea, autorul studiului menționează că la baza depunerilor nu s-a găsit un strat de cultură mai vechi, care să fie caracterizat prin ceramică ornamentată cu motive realizate prin metoda exciziei și prin incrustare cu materie albă, similară celor din așezarea Boian A, cercetată, între timp, de către Vasile Christescu. În partea finală a lucrării, pe baza analizei materialelor strânse și a comparației făcute cu acelea din alte așezări, se ajunge la concluzia că așezarea de pe „Măgura Cuneștilor” a fost locuită de către purtătorii culturii Gumelnița.

Timp de peste două decenii, până în anii 1950, așezarea la care ne referim nu a mai fost cercetată de către arheologi.

După înființarea Muzeului de istorie din Călărași, în anul 1951, prin grija inimosului și pasionatului ei director Niță Anghelescu, s-au inițiat cercetări arheologice de suprafață, în cuprinsul zonei de activitate a muzeului respectiv, de către colectivul muzeului împreună cu diferiți amatori pasionați de arheologie¹¹.

În primăvara anului 1954, s-au produs inundații mari ale Dunării, ceea ce a determinat personalul științific al muzeului din Călărași, ca și pe pasionații săi colaboratori, să înceapă supravegherea atentă a așezărilor din diferite perioade aflate în lungul și pe marginea terasei fluviului, ca și pe grindurile din luncă. Drept urmare, în cazul „Măgura Cuneștilor”, în ziua de 12 martie 1954, s-a observat că valurile și sloiurile de ghiață ce băteau la baza măgurii, au provocat prăbușirea unei porțiuni apreciabile din marginea de sud a tellului și au făcut ca în profil să se vadă clar resturile unei locuințe distruse prin foc. Sub grămada de lipitură arsă se vedeau fragmentele mai multor vase sparte pe loc. Pentru salvarea materialelor arheologice, din acea parte a complexului, s-a lucrat în apă, numai așa au putut fi recuperate cioburile din trei vase mari (chiupuri), cu capacitate de circa 60 litri fiecare, ce au servit, în vechime, pentru păstrarea rezervelor de grâne. În interiorul vaselor s-a găsit o cantitate mare de grâu carbonizat, din cauza zacerii îndelungate în pământ. Unul din ele era acoperit cu un capac mare, având diametrul de 0,60 m. Este interesant de menționat că, sub aceleași dărâmături, s-a găsit și un vas mai mic, conținând un praf alb-gălbui și o furcă (cu doi colți), făcută din corn de cerb. În funcție de forma

⁸ I. Andrieșescu, *Dacia*, 1, 1924, p. 51-107.

⁹ V. Cristescu, *Dacia*, 2, 1925, p. 249-303.

¹⁰ D. Popescu, *op. cit.*, p. 119-120.

¹¹ N. Anghelescu, *SCIV*, 6, 1955, 1-2, p. 311-328.

și de decorul complicat al vaselor, Niță Anghelescu, autorul acțiunii și al dării de seamă publicate, le-a atribuit complexului cultural Gumelnița-Stoicani. În încheiere se menționa că materialele descrise au fost descoperite la baza depunerilor arheologice la adâncimea de 5,50 m față de punctul cel mai înalt al „Măgurii Cuneștilor”.

În aceeași perioadă, de-a lungul marginii terasei Dunării, s-au făcut noi cercetări arheologice de

cercetărilor arheologice de suprafață (perieghezilor), care au permis studierea amănunțită a malurilor iezerului Mostiștea, popinele din mijlocul lui și apoi terasa de-a lungul Dunării (inclusiv malurile de vest și de est ale bălții Gălățui), în sectorul cuprins între satul Dorobanțu și orașul Călărași. De asemenea, în perioada amintită s-au cercetat din punct de vedere arheologic și unele grinduri din dreptul localităților: Dorobanțu,

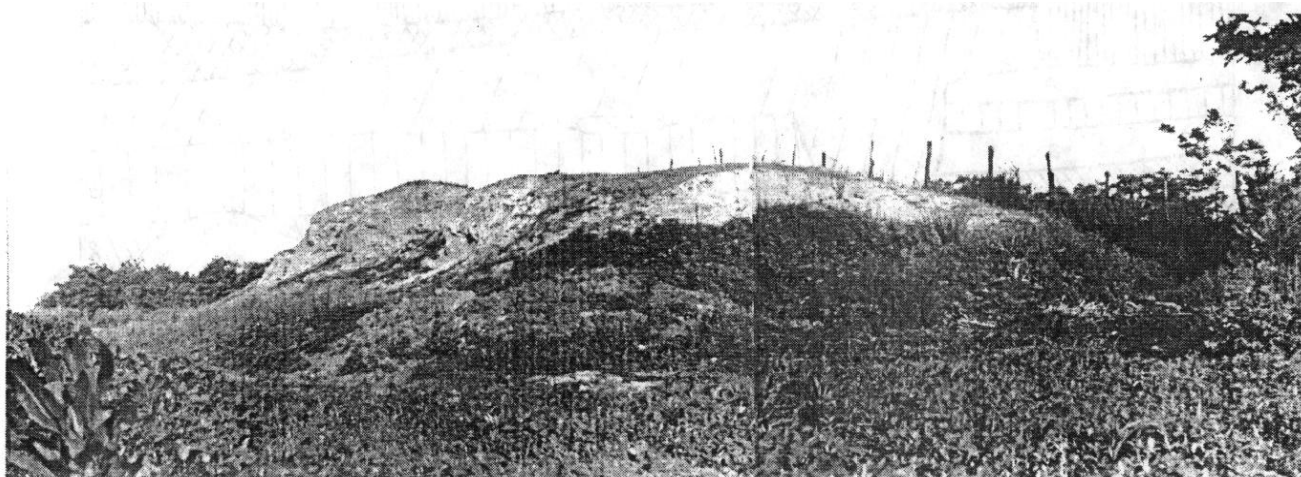


Fig. 1. Vederea dinspre sud est a așezării „Măgura Cuneștilor”.



Fig. 2. Vederea dinspre sud vest a așezării „Măgura Cuneștilor”. (Pe mijloc, depresiunea făcută de buldozer).

suprafață, de către Corneliu N. Mateescu și Niță Anghelescu. Printre diverse obiective a fost vizitată și „Măgura Cuneștilor”, adunându-se de pe suprafața ei și din maluri, unele materiale specifice culturii Gumelnița¹².

Pe urmele cercetărilor mai vechi, în vara anului 1956, autorul acestei lucrări a început seria

Vărăști, Ciocănești și apoi Bogata. Cu același prilej a fost vizitată și „Măgura Cuneștilor” (fig. 1), de unde s-au strâns diferite fragmente ceramice specifice culturii Gumelnița. Pe atunci Măgura era aproape întreagă, fiind doar „ruptă în partea marginii de sud datorită apelor de inundație ale Dunării”¹³.

¹² Informație de la Corneliu N. Mateescu, căruia îi mulțumim și pe această cale.

¹³ E. Comșa, Cercetări arheologice de suprafață între Dorobanțu și Călărași (în manuscris).

Peste un deceniu, am fost anunțat că o mare parte din „Măgura Cuneștilor” a fost distrusă. Drept urmare, în ziua de 14 septembrie 1979, am efectuat o cercetare de suprafață la Cunești și am constatat că, în vederea realizării unor lucrări de interes obștesc, ce se făceau în preajma satului vecin Rasa,

O serie de felurite materiale arheologice de pe Măgură și din jurul ei au fost salvate de la distrugere de către prof. Mihai Dragomir pentru colecția școlii generale din localitate.

Pentru a încerca, pe cât era posibil, salvarea părții care a mai rămas nederanjată, sub conducerea Insti-

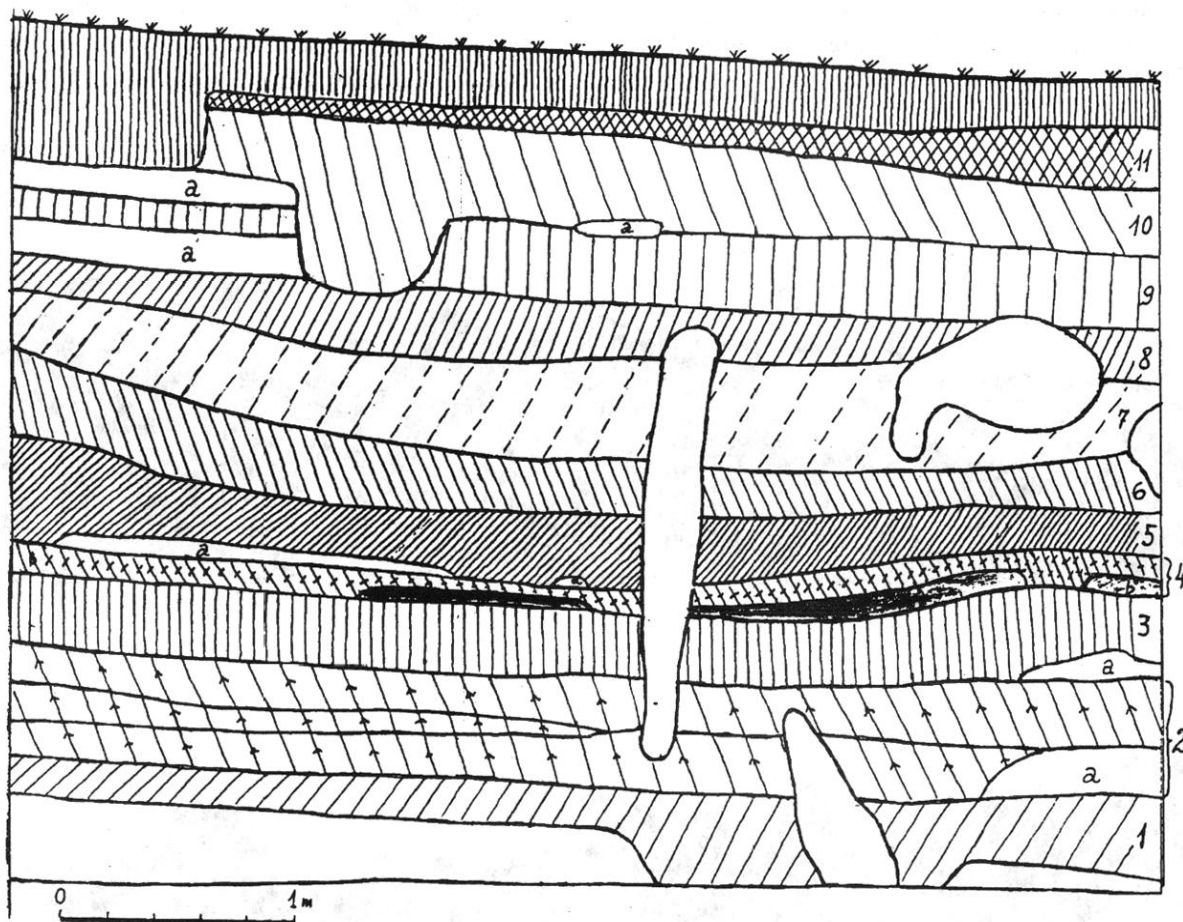


Fig. 3. Porțiune din profilul longitudinal al așezării „Măgura Cuneștilor”: a straturi de lipitură din pereții unor locuințe; b stratul compus din valve de scoici.

autoritățile locale, au permis, fără a se consulta cu specialiștii, să se ia pământ de umplutură, din „Măgura Cuneștilor”. Astfel, o mare parte a tellului a fost răscolită și distrusă cu buldozerul, iar pământul a fost cărat cu mașinile la câțiva kilometri distanță. Dat fiind faptul că inițial Măgura avea forma ovală prelungă, s-a săpat și dus de acolo pământul, în pantă, dinspre vest spre est, așa fel că în părți, deci lateral, la sud și la nord, a rămas pe loc, neatinsă, câte o porțiune de numai câțiva metri lățime, marginală (fig. 2). Cea de sud fiind și ea distrusă, în bună parte, de ape a rămas, de fapt, nederanjată o porțiune numai de câțiva metri lățime din zona de est a așezării, până unde ajungea panta (înclinată de la est spre vest) realizată de buldozere.

tutului de Arheologie s-au efectuat în vara anului 1980 săpături de salvare pe „Măgura Cuneștilor”, continuate și în anul 1981, timp de numai câteva zile. De asemenea, în zilele de 9–12 septembrie 1982 s-a lucrat, pentru a fi prelungite șanțurile din anii precedenți, în vederea realizării integrale a profilului stratigrafic longitudinal al „Măgurii Cuneștilor”. Aceasta fiind prima așezare de tip tell din Muntenia, prin care s-a realizat profilul stratigrafic complet până la stratul de pământ steril.

II. MEDIUL ARHEOLOGIC NEOLITIC

Cercetarea arheologică cu privire la epoca neolitică în sudul actualului județ Călărași, a fost destul de intensă, mai ales, în ultimele decenii, de aceea,

datele de care dispunem, permit să se analizeze nu numai fiecare complex în parte, izolat, ci și unele probleme de ordin demografic, asupra cărora vom stăruî în capitolul de concluzii.

Cum este și firesc – în cazul de față – am ales drept zonă de analizat marginea terasei Dunării (în porțiunea în care se află, aproximativ în mijloc, așezarea studiată de noi aici, de la Cunești) pe o distanță relativ redusă (la est, la vest și la sud de „Măgura Cuneștilor” de numai 10 km, începând de la partea de nord vest a satului Rasa, dintr-un punct situat pe malul bălții Gălățui și până la periferia estică a satului Grădiștea. În afara complexelor înșirate de-a lungul marginii terasei Dunării, ne vom referi și la două descoperiri din lunca fluviului.

În cele ce urmează, pentru a înțelege mediul din timpul epocii neolitice al așezării de pe „Măgura Cuneștilor”, vom descrie, în funcție de documentarea actuală, fiecare din cele zece complexe neolitice cunoscute pe teritoriul la care ne referim.

Rasa, comuna Grădiștea, jud. Călărași

1. Lângă malul de vest al bălții Gălățui, la aproximativ 100 m spre sud de canalul de irigație, s-a găsit, în cursul cercetărilor de suprafață efectuate de noi, un ciob izolat de aspect neolitic și o lamă de silex. Ele indică existența în apropiere a unei așezări, cât de modeste.

2. Pe marginea terasei, la periferia vestică a satului Rasa, la aproximativ 40 m spre sud de stăvilarul din colțul de sud-est al bălții Gălățui, Niță Anghelescu a efectuat cercetări de suprafață amănunțite și, cu acel prilej, a scos la iveală din maluri, o serie de fragmente ceramice, cu forme și ornamente specifice culturii Gumelnița. Aceste vestigii indică o locuire modestă a purtătorilor culturii amintite¹⁴.

3. Pe locul morii vechi a satului Rasa, aflată înspre marginea de sud-vest a localității, Niță Anghelescu, în cursul aceleiași periegheze, a strâns un mare număr de fragmente ceramice, din pastă amestecată cu multă pleavă, mai multe lame de silex și o mărgea tubulară de lut ars. În mal, atunci, se observa clar un strat de cultură. Materialele arheologice amintite sunt specifice fazei Giulești a culturii Boian¹⁵.

¹⁴ N. Anghelescu, *op. cit.*, p. 317, Rasa, b.

¹⁵ *Ibidem*, p. 317, Rasa, c.

4. În lunca Dunării, la câteva sute de metri de fostul sat Bejgani (inclus în satul Rasa), ce se afla pe cotul mare al terasei fluviului, pe un mic grind, cunoscut de localnici sub denumirea de grindul „Grozoaia”, ce avea o formă aproximativ ovală, s-a descoperit o așezare modestă de tip tell. A fost găsită și cercetată, cu atenție, în cursul perieghezelor pe care le-am efectuat în zonă, în vara anului 1956.

Cea mai mare parte din stațiune fusese deja distrusă, de apele de inundație, din fiecare primăvară ale Dunării și, în parte, cu ocazia unor lucrări. Astfel că, atunci când a fost cercetată din punct de vedere arheologic, mai rămăseseră numai porțiuni joase din marginile ei. Pe suprafața solului și în jur, erau împrăștiate diferite fragmente ceramice și rare piese de silex. O serie de fragmente provin din margini de străchini scunde, cu diametrul mare, specifice culturii Gumelnița. Menționăm că, pe locul străvechii așezări neolitice nu s-au descoperit materiale arheologice, care să dateze din alte epoci mai târzii.

Cunești, comuna Grădiștea, jud. Călărași

5. Pe marginea terasei Dunării, în dreptul părții de sud vest a satului Cunești, în anul 1981, prof. Mihai Dragomir a făcut cercetări arheologice de suprafață, cu care prilej a descoperit, pe pantă, la aproximativ 300 m spre vest de „Măgura Cuneștilor”, mai multe fragmente ceramice de tip Gumelnița. Locul a fost verificat mai târziu și de autorul acestor rânduri, în vara aceluiași an. În cursul cercetărilor făcute împreună, am găsit alte cioburi de același tip. Terenul respectiv nu prezintă nici o deosebire față de restul terasei din jur. Prin urmare, este vorba de urme modeste de locuire de tip Gumelnița și nu de o așezare obișnuită. Ne gândim la eventuale locuințe izolate.

6. Un alt punct s-a găsit la circa 200 m spre vest de „Măgura Cuneștilor”. Cu ocazia cercetărilor de suprafață amintite, tot la poalele terasei, căzute din mal și împrăștiate cu plugul, am găsit o altă serie de cioburi de tip Gumelnița. Acestea se aflau pe o suprafață restrânsă de teren. Este deci încă un punct similar celui de mai sus, dovedind urme de locuire slabe.

7. Cel mai important obiectiv cu vestigii din epoca neolitică („Măgura Cuneștilor”), care a fost amintit pentru prima dată în literatura de specialitate de către un arheolog român în raportul amplu

publicat în anul 1924 de către Radu Vlădescu-Vulpe¹⁶.

Considerăm utilă și interesantă reproducerea descrierii măgurii, așa cum a fost făcută în raportul amintit: „E o stațiune foarte bogată, tot așa de intens locuită ca și Sultana sau Grădiștea Ulmilor. Ceramica este de aceleași tipuri: proeminente neolitice; margini caracteristice simple de farfurii; vase cu caneluri paralele, orizontale, făcute prin adâncirea cu degetele ca la roată; ornamente semănând cu

diverse fragmente ceramice, câteva lame de silex și o mărgea de lut ars. În funcție de formele și ornamentele cioburilor, ce provin din vase modelate din pastă amestecată cu multă pleavă, materialele amintite au fost atribuite culturii Boian¹⁷.

În articolul publicat sunt reproduse mai multe cioburi, o unealtă de silex și „mărgeaua”. Materialul găsit a fost datat corect, pentru stadiul de atunci al cercetărilor. Acum el poate fi datat cu ceva mai multă exactitate.

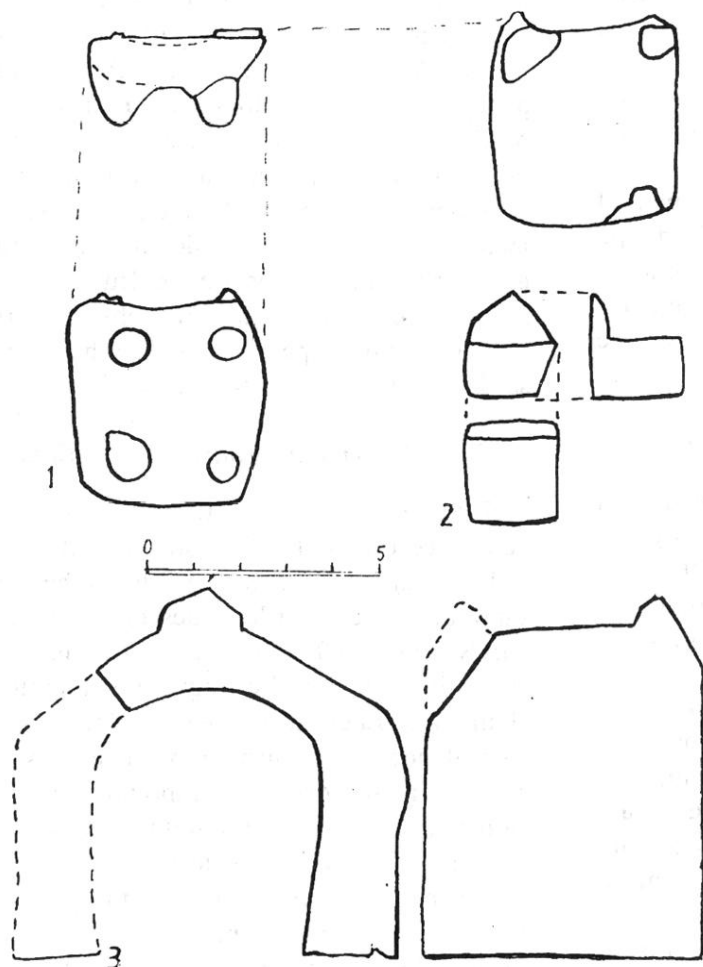


Fig. 4. „Măgura Cuneștilor”: 1-2 miniaturi de lut ars redând scaune; 3 apucătoare de capac, în formă de casă.

solzii, produse prin întipărituri cu unghia; brâuri, ceramică cu luciu brun roșiatic; mărgea lungă de lut; proeminente lungi și ascuțite, proeminente laterale, unele perforate, tortițe pe fundul farfuriei, ornamente cu butonași rotunzi aplicați; silexuri lucrate.

În râpă se văd urme de locuințe, chirpici cu paie și cu trestie, oase, pământ ars, cenușă.”

8. Cercetând marginea terasei Dunării, în dreptul satului Cunești, Niță Anghelescu a observat într-un punct situat la circa 250 m est de „Măgura Cuneștilor”, în ruptura malului un strat de cultură, reprezentat prin rămășițe de vetre simple, arse și

Sunt reprezentate toate cele trei categorii ceramice specifice culturii Boian. Două din cioburi provin din borcane, cu corpul puțin bombat, modelate din pastă amestecată cu pleavă. Ambele sunt ornamentate prin câte un brâu (de-a lungul buzei) în relief, cu șir de alveole, dese, făcute cu vârful degetului.

Din a doua categorie, intermediară, cu vase modelate tot din pastă amestecată cu pleavă este

¹⁶ R. Vlădescu-Vulpe, *op. cit.*, p. 85, nr. 5.

¹⁷ N. Anghelescu, *op. cit.*, p. 316, Cunești, a.

reprodus un singur ciob, caracteristic. El a făcut parte dintr-un castron hemisferic, cu decor excizat, de caracter meandric. Benzile scobite în pasta moale a vasului sunt relativ late și au fost încrustate cu materie albă.

Două cioburi au făcut parte din pahare din pastă fină, de culoare neagră, cu ornamente realizate din grupuri de caneluri oblice sau orizontale.

Ținând seama de caracteristicile fragmentelor ceramice descrise, complexul din punctul amintit poate fi atribuit cu certitudine etapei Aldeni a fazei Giulești a culturii Boian.

9. Dintr-un punct neprecizat de pe teritoriul satului, dar evident aflat undeva în lungul marginii terasei, provin câteva cioburi izolate, cu decor excizat specifice fazei Vidra a culturii Boian și altele câteva, se pare, din preajma „Măgurii Cuneștilor” cu ornamente excizate, cu benzi scobite late, specifice fazei de tranziție de la cultura Boian la cultura Gumelnița. Ele au fost găsite de copii și se păstrau în colecția școlii generale din sat¹⁸.

10. În cursul cercetărilor arheologice de suprafață executate în vara anului 1923, Radu Vlădescu-Vulpe și Vladimir Dumitrescu au vizitat și grindul cunoscut de localnici sub denumirea de „Grădiștea Cuneștilor”, situat la aproximativ 5 km spre sud de satul Cunești, între lacurile Sfăderile și Grădiștea, acum secate.

În raportul amplu publicat se menționează că grădiștea nu este prea mare și că era inundabilă. Pe suprafața ei se aflau diverse cioburi preistorice, getice și cu striuri. Ținând seama de poziția grindului, considerăm că grădiștea a fost locuită, cel puțin sporadic și în cursul epocii neolitice, probabil și de purtătorii culturii Gumelnița.

Grădiștea, comuna Grădiștea, jud. Călărași

11. Tot în vara anului 1923, în dreptul fostului sat Radu Vodă (desființat, devenit cartierul din marginea de vest a satului Grădiștea), în timpul cercetărilor de suprafață efectuate de Radu Vlădescu-Vulpe și Vladimir Dumitrescu, s-a observat în mal „de-a rândul că sunt urme de locuire din diferite epoci, reprezentate prin felurite fragmente ceramice”¹⁹. Printre altele este menționat și un ciob „cu dungi precisate prin inciziune, de

anumite inciziuni umplute cu pastă altă”²⁰. Este evident că în acel punct au existat vestigii arheologice aparținând culturii Boian. Descrierea sumară a ciobului nu permite precizarea mai exactă a fazei și a etapei căreia îi aparține.

*

Acestea sunt descoperirile cunoscute, până în prezent, în zona amintită. Dat fiind faptul că marginea terasei era deosebit de prielnică locuirii omenești (fiind relativ joasă, în apropierea apei) încă din epoca neolitică, este posibil ca, în realitate, numărul complexelor din această epocă să fie mult mai mare, dar ele sunt, în prezent, acoperite de case, grădini și alte construcții și garduri, din marginile satelor, ce se înșiră ca o salbă, doar cu mici întreruperi (libere de construcții), în toată zona avută în vedere.

III. STRATIGRAFIA

Pentru cunoașterea temeinică a evoluției comunităților unei culturi este necesară studierea multilaterală a diferitelor așezări, din diverse zone de mediu, din cadrul arealului și din cursul fiecărei faze în parte. Observația de mai sus este valabilă și pentru cultura Gumelnița, cu un foarte vast areal. De asemenea, pentru a se ajunge la definirea elementelor specifice fiecărei faze este neapărată nevoie să se precizeze, cu toată certitudinea, stratigrafia așezării respective, deoarece altfel, materialele provenind din faze deosebite, deci din straturi diferite, se pot amesteca și duce la concluzii istorice greșite.

În cazul stațiunii gumelnițene de pe „Măgura Cuneștilor”, din marginea de sud a satului Cunești, situația se prezintă astfel:

1. După cum s-a arătat în primul capitol al lucrării, în timpul primului război mondial, pe „Măgura Cuneștilor” s-au făcut săpături arheologice de către Leo Frobenius, dar despre rezultatele acelor cercetări, nu dispunem de nici un fel de date, despre observațiile stratigrafice făcute și nici despre soarta materialelor adunate atunci din săpături. Ele au fost transportate la Muzeul de preistorie de la Berlin.

În sinteza publicată de prof. Ion Nestor se face precizarea că despre acele săpături „din păcate, nu au rămas nici un fel de planuri cu privire la stratigrafie, de aceea, împărțirea pe straturi va

¹⁸ Informație de la prof. Mihai Dragomir, căruia îi mulțumim și pe această cale.

¹⁹ R. Vlădescu-Vulpe, *op. cit.*, p. 85, nr. 3.

²⁰ *Ibidem*, p. 86, nr. 4.

trebui făcută numai pe criterii nesigure, de caracter tipologic”²¹.

2. Prin săpăturile arheologice efectuate în toamna anului 1930, de către Dorin Popescu, s-a acordat atenția cuvenită și observațiilor stratigrafice, cum de altfel se precizează în studiul publicat. Săpătura, deși considerată ca sondaj, a fost destul de amplă și permitea observații stratigrafice clare. Este drept că autorul săpăturilor amintește că, în perioada dată, vremea era urâtă și în astfel de condiții observațiile stratigrafice se pot face mai greu.

În cursul săpăturilor din anul 1930 s-au săpat două șanțuri: unul pe direcția est-vest, în lungul axului longitudinal al stațiunii (având 3,4 m lățime), și al doilea, perpendicular pe el, pe direcția nord-sud, în porțiunea de mijloc a așezării.

Cu privire la stratigrafie, în studiul publicat în revista *Dacia* se arată că, în cadrul stratului de cultură a cărui grosime maximă ajungea la aproape 5 m, în partea cea mai înaltă a tellului, au putut fi delimitate numai două straturi de lipitură arsă. Primul din ele începea de la 40 cm și continua până la 1 m adâncime, iar cel de al doilea era cuprins între 3,60 și 4,60 m adâncime. De câteva ori, în cursul expunerii, se făcea precizarea că stratul de cultură studiat este destul de sărac în materiale arheologice.

Concluzia referitoare la stratigrafie este clară. Întreg stratul de cultură (de circa, 4,60 m grosime) s-a format numai în cursul evoluției comunităților culturii Gumelnița. Cu toate că săpătura s-a dus până la adâncimea de 5,20 m, deci până în plin pământ viu, în zona cercetată, nu s-au scos la iveală fragmente ceramice cu decor excizat, specifice culturii Boian și nici nu s-a delimitat un strat de cultură, care să poată fi atribuit acelei culturi.

Se mai arată că partea superioară a stratului de cultură gumelnițean, în cuprinsul primului șanț, pe o adâncime de 60–80 cm a fost deranjată, în unele porțiuni, prin gropile mormintelor din cadrul unui cimitir de înhumăție, cu schelete întinse pe spate. Lângă unul din ele s-a găsit și o monedă turcească. Tot acolo se arată că localnicii mai în vârstă își aduceau aminte că pe „Măgura Cuneștilor” s-ar fi aflat, pe vremuri, un cimitir turcesc. După toate probabilitățile, în realitate, considerăm că acel cimitir a aparținut populației locale românești, din

vechiul sat, dar a fost atribuit turcilor datorită monedelor turcești aflate în diferite morminte, acestea însă nu reflectă apartenența etnică, ci doar circulația monetară dintr-o anumită perioadă. Menționăm însă că, datorită seriei de morminte descoperite, Dorin Popescu a oprit săpătura din șanțul I, la numai 1,50 m adâncime. Activitatea s-a continuat până la 5,20 m adâncime numai în șanțul II.

3. Cu prilejul săpăturilor de salvare efectuate de Niță Anghelescu din anul 1954, nu s-au urmărit probleme de stratigrafie, intervenția sa mărginindu-se la cercetarea unei porțiuni mici din marginea sudică a tellului, distrusă de apele de inundație ale Dunării.

4. Una din problemele importante care se puneau în cazul săpăturilor de salvare, efectuate între anii 1980–1982 era și aceea de a încerca – dacă distrugerile provocate așezării o permiteau – de a preciza, prin observații, cât mai clare, stratigrafia tellului și evident precizarea culturilor documentate în cuprinsul lui.

La începutul lucrărilor, din anul 1980 s-a ajuns la delimitarea nivelurilor și, respectiv, a stratigrafiei.

Stratul de cultură, după cum s-a arătat mai sus, în anul 1930, atunci când s-au făcut săpăturile conduse de Dorin Popescu, avea în porțiunea centrală a stațiunii grosimea maximă de 4,60 m. În fâșia cercetată de noi, în anul 1980, aflată la circa 6 m distanță de centrul tellului, stratul de cultură era ceva mai subțire și avea numai 3,50 m grosime maximă.

S-au făcut următoarele observații stratigrafice (fig. 3):

Pământul viu este reprezentat printr-un strat de lut galben. La partea lui superioară – care coboară în pantă lină, dinspre nord spre sud, corespunzătoare cu linia firească a terasei Dunării – se observă un strat subțire de sol de culoare cafenie roșcată, cu totul asemănător, în privința culorii și structurii cu stratul de pământ al depunerilor arheologice din faza Vidra, din așezarea Boian A, aflată destul de aproape. În suprafața sondată însă nu s-a găsit nici un fragment ceramic specific, prin decor, fazei Vidra a culturii Boian. După părerea noastră, prin culoare și compoziție stratul de pământ cafeniu, din tellul de la Cunești, reflectă existența în apropiere a unor păduri.

La limita superioară a stratului de pământ cafeniu amintit se vedea clar o dungă negricioasă

²¹ I. Nestor, *Der Stand der Vorgeschichtsforschung in Rumänien*, 22 RGK, 1932, p. 59.

subțire, care reprezintă nivelul de călcare al primilor veniți pe aceste meleaguri, dintre purtătorii culturii Gumelnița. Pe locul viitoarei măguri aceștia au dat foc vegetației și drept urmare – ca și în alte așezări similare – s-a format stratul subțire specific de culoare neagră.

Nivelul 1. Pe stratul subțire negricios sunt resturile arheologice modeste aparținând primei comunități gumelnițene de pe Măgură. Din observațiile făcute în timpul săpăturilor și din analiza profilului reiese că nivelul este continuu, dar subțire (are numai 0,20 m grosime). În partea de est, are la bază rămășițele unei locuințe de suprafață, reprezentate printr-o podină și prin stratul de lipitură nearsă (amestecată cu pământ de culoare cafenie), de deasupra. În cuprinsul podinei erau 17 dungi subțiri (de câțiva milimetri). Numărul lor poate servi la precizarea aproximativă a duratei de folosire a locuinței. Dacă admitem că într-un an s-a format o singură dungă sau chiar două, suntem în măsură să admitem că acea construcție a fost locuită între 8 și 17 ani.

Stratul de pământ corespunzător acestui nivel, este de culoare cenușie. De-a lungul profilului, la baza nivelului, s-au secționat trei gropi și o gropiță. Două din gropi au forma de V a treia este de formă cilindrică și gropița are, în secțiune, forma de U și adâncimea de 16 cm.

În partea de est a profilului, în dreptul locuinței descrise, direct deasupra stratului de lipitură nearsă este un altul, alcătuit din câteva dungi subțiri, care ar putea reprezenta resturile unei alte podine sau o refacere a locuinței, după distrugerea ei și după nivelarea terenului. Cu câțiva cm mai sus de ea, se observă un alt strat subțire de lipitură nearsă. Dispunem de prea puține elemente ca să considerăm secvența de dungi subțiri și lipitura ca aparținând unui alt nivel.

Nivelul 2. Este documentat pe toată lungimea profilului mare. Stratul lui de pământ are o grosime aproximativ uniformă de circa 0,50 m. La baza lui, în partea de est, are un strat gros (de 0,20 m) de lipitură nearsă de la o altă locuință de suprafață, secționată în profil, pe o lungime de 2,90 m. Dacă ținem seama de culoarea solului, partea inferioară a nivelului este de culoare galbenă cenușie, poate din cauza lipiturii din apropiere iar partea lui superioară este de culoare cafenie închisă (în est) și cafenie roșcată (spre vest). În jumătatea de vest a profilului, în cadrul nivelului 2, mai apar două dungi de pământ de culoare puțin

deosebită (una spre mijloc și alta spre extremitatea vestică), dar fără resturi de locuință sau de vetre la bază, care să ne permită să le considerăm ca fiind niveluri deosebite. De la baza sau din cuprinsul nivelului 2 (în porțiunea cercetată) nu s-a săpat nici o groapă.

Nivelul 3. Este și el atestat pe toată lungimea profilului, dar cu grosimi diferite. În partea de est are până la 0,40 m grosime, iar spre extremitatea de vest se subțiază și ajunge până la 0,18 m grosime. La baza nivelului, tot în partea de est, s-a secționat un strat de lipitură nearsă, corespunzător unei alte locuințe de suprafață. În rest, stratul de pământ de culoare cafenie deschisă (deasupra grămezii de lipitură) și galben în spre vest, pe toată lungimea, nu prezintă nici o groapă și nici un alt indiciu de locuire mai intensă.

Nivelul 4. Are grosimi diferite (între 0,10 și 0,30 m). La baza lui sunt resturi de lipitură arsă, în două porțiuni: una mică, în est, deasupra celor din nivelurile 1 și 2, iar în vest aproape de capătul profilului. Un element specific acestui nivel este acela că pe o lungime de mulți metri, cu unele intervale, la baza lui, s-a format un strat de câțiva centimetri grosime compus din valve întregi sau fragmentare de scoici *Unio*, dovadă că, în perioada dată, se consuma o cantitate mare de carne de la astfel de scoici. Stratul de pământ al nivelului 4 are la capătul de est culoare cafenie deschisă, iar deasupra grămezii de lipitură nearsă, are culoare cafenie cu bucățele de cărbune în amestec. În jumătatea vestică, el are culoare cenușie. În zona profilului, din acest nivel, nu s-a săpat nici o groapă.

Nivelul 5. Este atestat pe toată lungimea profilului și are între 0,45 și 0,20 m grosime. La baza lui, în porțiunea de est, a fost secționat (pe o lungime de 1,60 m) un strat subțire de lut nearsă, corespunzător unei locuințe de suprafață. De asemenea, în partea de mijloc a profilului s-a atins (pe aproximativ 2 m lungime) o altă locuință de suprafață. Grosimea stratului de lipitură este de maximum 0,10 m. Aglomerarea respectivă nu are la bază „secvențe” de podină. Nici din acest nivel nu s-a săpat nici o groapă. Stratul de pământ corespunzător, în partea de est, are culoare galbenă și bucățele de cărbuni în amestec, el este galben-verzui, amestecat cu lipitură nearsă și portocaliu cu arsură, deasupra benzii de lipitură din mijlocul profilului.

Nivelul 6. Are limita inferioară aproape orizontală, iar cea superioară este „vălurită”. Stratul res-

pectiv are între 0,20 m și 0,40 m grosime. La capătul de vest al profilului, de la baza lui, s-au săpat două gropi: una cilindrică (cu diametrul de 0,85 m și adâncimea de 1,10 m) și a doua, mai largă la gură (cu adâncime de 0,90 m, iar diametrul la gură de aproape 1,40 m și la fund de 0,96 m). În profilul mare, nivelul nu are la bază resturi de locuință, fiind delimitat numai în funcție de culoarea lui deosebită. Spre capătul de est are culoare galbenă, puțin mai departe, spre vest, este tot galben, dar amestecat cu bucățele de cărbune, iar în mijloc este galben roșcat. În aceeași porțiune, la bază, este un strat subțire (de circa 0,80 m lungime) de valve de scoici sparte. Umplutura celor două gropi amintite este pământ de culoare cenușie, amestecat cu multă lipitură nearsă de culoare verzuie.

Nivelul 7. Are grosimi cuprinse între 0,20 m și, pe mai mulți metri lungime înspre vest, are 0,50 m grosime. Urme de viațuire mai intensă, care să corespundă rămășițelor unor locuințe de suprafață, se observă numai înspre extremitatea estică a profilului. Sunt câteva straturi subțiri de culoare galbenă și cenușie, iar, puțin mai spre vest, sunt câteva vetre suprapuse, având intercalate între ele straturi (până la 0,10 m grosime) de lut.

Pe cea mai mare parte din lungimea profilului mare, stratul de pământ al nivelului 7 are culoare galbenă. În partea de mijloc conține, în amestec, multă lipitură nearsă. De la baza lui, în porțiunea cercetată, nu s-a săpat nici o groapă.

Nivelul 8. Are pe cea mai mare parte din lungimea lui între 0,20 și 0,30 m grosime, numai pe o porțiune redusă are 0,40 m. Acest nivel este reprezentat numai pe două treimi din lungimea profilului mare, dar lipsește în treimea vestică. În cuprinsul lui nu sunt indicii referitoare la o locuire mai intensă, cu excepția unei porțiuni de arsură, în est. Stratul de pământ al nivelului 8 are culoare galbenă.

Nivelul 9. Este atestat pe toată lungimea profilului mare. Pe anumite porțiuni, sunt greu de precizat limitele lui, din cauza culorii și a compoziției similare a nivelurilor alăturate. Grosimea lui este cuprinsă între 0,20 și 0,30 m. Acest nivel prezintă o particularitate demnă de remarcat. La baza lui, în est, s-a secționat o porțiune mică de lut, poate de la o locuință de suprafață din apropiere și apoi în jumătatea vestică a profilului se văd trei benzi până la 0,20 m grosime de lut, probabil din locuințe de suprafață.

Nivelul 10. Are, pe aproape toată lungimea profilului, o grosime uniformă de circa 0,50 m. Spre capătul de vest se subțiază. La baza lui, în porțiunea de mijloc, este un strat de lut galben compact, poate de la o locuință. Stratul respectiv al nivelului este prăfos, de culoare galbenă, în amestec cu multe bucățele de lipitură arsă, indicând că în acest nivel au existat resturi de locuințe distruse prin foc.

Nivelul 11. Este documentat numai în partea de est a profilului mare. Este, de asemenea, prăfos, dar de culoare cenușie, în amestec, cu rare, bucățele de lipitură arsă. Acest nivel a fost delimitat numai pe temeiul culorii sale deosebite. Nu are la bază urme de locuințe sau gropi.

Toate aceste 11 niveluri cuprind numai materialele specifice culturii Gumelnița.

Stratul de sol vegetal, de culoare neagră, acoperă întreaga Măgură. Prin săpăturile noastre din 1982, s-a realizat întreg profilul longitudinal al așezării „Măgura Cuneștilor”, având o lungime de peste 45 m.

Cu prilejul săpăturilor am făcut sondaje pentru a descoperi și un eventual strat de cultură cu materiale din vremea culturii Boian. În porțiunea cercetată nu am găsit astfel de materiale.

Menționăm însă că în colecția arheologică a școlii generale de la Cunești se păstrează un fragment ceramic cu decor excizat cu dungi înguste, specifice fazei Vidra a culturii Boian. Ciobul a fost adus de un elev, care l-a găsit la poalele „Măgurii Cuneștilor”. Tot în colecția școlii amintite se află și câteva cioburi cu decor excizat pe suprafețe mai largi, caracteristice fazei de tranziție de la cultura Boian la cultura Gumelnița, strânse de copii, tot din preajma Măgurii. Cele câteva cioburi constituie dovezi evidente că în marginea terenului ocupat de tellul gumelnițean studiat, în locuri încă neprecizate, sunt urme de locuire, atât din timpul fazei Vidra a culturii Boian, cât și altele, mai târzii, din timpul fazei de tranziție de la cultura Boian la cultura Gumelnița, care constituie dovezile unei locuiri îndelungate pe Măgură, cât și în vecinătatea ei.

IV. TIPUL DE AȘEZARE

„Măgura Cuneștilor” este un tell specific culturii Gumelnița. Prima comunitate gumelnițeană venită pe acest loc și-a ales drept teren pentru a-și amenaja așezarea, o porțiune restrânsă din mar-

ginea terasei inferioare a Dunării, într-un punct cu nimic deosebit de restul terenului din jur, în sensul că nu este vorba: de o prelungire a terasei, de un loc mai înalt sau de prezența în preajmă a unor izvoare.

În profilele realizate se observă, cu toată claritatea, că terenul ales cobora, în vechime, în pantă lină spre lunca inundabilă a Dunării. Cum este normal, marginea stațiunii a fost fixată de oamenii din vechime, într-un punct pe panta amintită până la care – pe baza observațiilor de mai mulți ani – se știa că au ajuns apele de inundație ale fluviului.

Terenul ales avea forma aproximativ ovală (așa s-a păstrat până în zilele noastre), cu axul lung orientat pe direcția est-vest. Dimensiunile tellului sunt de circa 60 m lungime maximă și lățimea terenului respectiv avea circa 40 m.

O parte din lungimea și lățimea marginii sudice a tellului a fost distrusă de apele de inundație ale Dunării.

Pentru a integra complexul de la Cunești în contextul celorlalte așezări gumelnițene din Muntenia, se cuvine să prezentăm pe scurt o clasificare a acestora.

Din datele cunoscute până acum așezările gumelnițene de tip tell pot fi clasificate în trei grupuri principale²²:

1. De obicei, pentru astfel de așezări, s-au ales locuri anume. De cele mai multe ori sunt prelungiri, înspre lunca unor râuri, ale teraselor înalte. Acele locuri seamănă cu peninsule alungite, mărginite din trei părți de pante abrupte, ușor de apărat și cu porțiunea de legătură cu restul terasei tăiată printr-un șanț de apărare (așa cum este, de exemplu, stațiunea de la Glina). Suprafața acelor peninsule este, de regulă, restrânsă (între 50 și 100 m lungime și între 30–60 m lățime), iar resturile de locuințe erau răspândite pe toată întinderea lor.

2. Adesea, terenul ales pentru așezare, de către gumelnițeni, se afla pe marginea unei terase joase sau mijlocii fără nici un element deosebit (de exemplu: așezarea de la Pietrele).

3. Mai rar, tot din motive de securitate, comunitățile gumelnițene s-au stabilit pe grinduri din cuprinsul lacurilor aflate în vecinătatea Dunării (de exemplu, așezarea Boian B de pe grindul Grădiștea Ulmilor din mijlocul fostului lac Boian).

4. În perioada târzie, comunitățile gumelnițene din vestul și nord-vestul Munteniei, și-au făcut

așezările în luncile râurilor, pe ridicături scunde de teren, în jurul cărora au săpat șanțuri de apărare, cu traseu rotund și au înălțat valuri de pământ²³.

Dacă ținem seama de elementele specifice ale așezării gumelnițene de pe „Măgura Cuneștilor”, este clar, că ea poate fi încadrată în cea de a doua categorie din seria celor prezentate mai sus.

O problemă pe care nu am fost în măsură să o rezolvăm, în cazul așezării studiate, datorită unor cauze obiective, este aceea dacă stațiunea a avut sau nu șanț de apărare, cum au avut multe alte așezări similare. Problema nu a putut fi urmărită datorită faptului că în partea unde ar putea exista urmele șanțului de apărare, se întinde terenul ocupat de cimitirul satului, prin urmare, nu sunt posibile săpături. După părerea noastră, datorită poziției stațiunii, accesibilă din toate părțile, fără nici un fel de pante mai abrupte în jur, este de presupus că așezarea era întărită, foarte probabil, cu un șanț de apărare sau cel puțin printr-o palisadă din trunchiuri de copaci. Cert este însă faptul că, la suprafața terenului, în porțiunea unde se putea afla șanțul de apărare, nu se observă, în prezent, nici o urmă de albieră de teren.

În privința organizării interioare a stațiunii datele sunt prea puține. Vom semnală numai unele constatări. Din observațiile noastre rezultă că pe locul „Măgura Cuneștilor” și-au ridicat așezările, la intervale de timp diferite, inegale ca durată, în total 11 comunități gumelnițene. Nivelurile corespunzătoare au grosimi diferite și fără straturi sterile clare, între ele. După cum a observat încă Dorin Popescu în 1930, în cuprinsul complexului analizat, numai două din cele 11 așezări au fost distruse prin foc, anume una dintr-un nivel mijlociu și alta este cea din nivelul al doilea (de jos în sus) atinsă și de noi în săpătură. Celelalte așezări au fost părăsite de locuitorii lor după ce au ridicat și dus cu ei întreg inventarul. Pereții locuințelor dărâmându-se cu încetul, rămânând grămezile de lut nears, amestecat cu paie.

Faptul că straturile au grosimi relativ mici și lipsesc cele sterile, constituie indicii că intervalul dintre diferitele așezări nu era prea mare.

Menționăm și alte observații demne de reținut. În profilul mare, realizat în anii 1980–1982, la baza mai multor niveluri au fost atinse și secționate resturile unor locuințe de suprafață. În primele trei niveluri (cele mai vechi), dacă judecăm în funcție

²² S. Morintz, SCIV, 13, 1962, 2, p. 273–282.

²³ I. Nania, „Studii și articole de istorie”, 9, 1967, p. 7–23.

de resturile secționare în malul corespunzător profilului mare, locuințele erau grupate numai în zona centrală a stațiunii. Observația este valabilă pentru toate cele trei niveluri. În nivelul 5, terenul ocupat de locuințe, s-a extins cu mai mulți metri spre vest. Urmează niveluri în care resturile locuințelor se găsesc numai în zona estică a profilului. O extindere maximă se constată numai în nivelul 9, unde sunt benzi de lipitură până aproape de capătul de vest al profilului, adică până în preajma marginii așezării.

V. TIPUL DE LOCUINȚĂ

În cursul săpăturilor desfășurate în anul 1930, se știe că s-au dezvelit resturile a două sau mai multe locuințe de suprafață. Numărul lor nu este precizat în studiul publicat. Reținem doar, din relatarea respectivă, că suprafețele acoperite cu grămezile de lipitură arsă aveau, în ambele niveluri, grosimi apreciabile (de până la 1 m grosime).

Săpăturile de salvare, din 1954, efectuate de Niță Anghelescu au avut drept scop degajarea rămășițelor unei locuințe (aflate lângă marginea de sud a stațiunii) distrusă, în mare parte, de apele de inundație ale Dunării. În darea de seamă publicată se consideră că este vorba de o locuință de tip bordei, fără a se aduce nici un argument în această privință. După părerea noastră, este greu de admis că vestigiile importante descoperite cu acel prilej proveneau dintr-un bordei. Nici în săpăturile noastre și nici în malurile rămase de pe urma buldozerului, nu se văd urme de bordeie (respectiv gropile destul de mari).

În secțiunile făcute de noi și în malurile taluzate pe lungimi de peste 10 m, în anul 1980, s-au dezvelit sau au fost atinse numai resturi de locuințe de suprafață.

Datele de care dispunem sunt încă puține, datorită suprafețelor mici săpate.

La baza diferitelor niveluri inferioare, din cadrul complexului, s-au găsit numai resturi de locuințe de suprafață. Dimensiunile lor au fost destul de mari.

Este drept că piesele găsite, până acum, în „Măgura Cuneștilor” sunt puține, dar ele, alături de cele asemănătoare descoperite în diverse așezări din aceeași vreme, constituie dovezi evidente că purtătorii culturii Gumelnița, de pe întinsul Câmpiei Române, din sudul Munteniei, își făceau și foloseau în mod curent, diferite piese de mobilier.

VI. OCUPAȚII

După cum rezultă din datele de mai sus, săpăturile de salvare pe care le-am efectuat pe „Măgura Cuneștilor” au fost restrânse ca întindere, cu toate acestea, s-au strâns o serie de date, nu prea bogate, în privința ocupațiilor practicate de comunitatea din vechime. Dispunem până acum de indicii cu privire la cultivarea plantelor, creșterea animalelor domestice, o dovadă că ne aflăm în fața unor vestigii rămase de la comunități sedentare, care practicau o activitate economică mixtă. Locuitorii așezării se mai ocupau cu: vânătoarea, pescuitul și culesul. Toate îndeletnicirile menționate fac parte din categoria celor pe temeiul cărora oamenii din vechime își asigurau, în principal, hrana.

A. CULTIVAREA PLANTELOR

Dovezile în privința practicării acestei ocupații importante nu sunt prea numeroase, dar sunt evidente:

a) Pe diferiți bulgări de lipitură arsă, ca și pe bucățile de lipitură nearsă, scoase la iveală în cursul săpăturilor, se văd imprimate urme clare de paie de cereale.

b) Cu prilejul sondajelor făcute de Niță Anghelescu, în anul 1954, printre dărâmăturile pereților unei locuințe de suprafață, de la baza depunerilor arheologice, din marginea sudică a așezării, s-au găsit, sparte pe loc, vase, specifice culturii Gumelnița, în care se aflau cantități apreciabile de boabe de grâne carbonizate. De curând, o parte din ele au fost predate pentru studiu lui Marin Cârciumaru, care a avut amabilitatea să mă informeze că boabele determinate aparțin exclusiv secarei.

În timpul săpăturilor noastre, s-a acordat toată atenția căutării boabelor de grâu carbonizate. Drept urmare, s-au verificat toate malurile (formate în Măgură), dar în ele nu s-au găsit astfel de boabe.

În schimb, în cursul săpăturilor din 1981, în porțiunea dintre șanțurile I și II s-a dat peste o grămăjoară de cărbuni, cenușă, în care se afla și un bob de grâu carbonizat, ce urmează a fi determinat.

c) În cadrul suprafețelor acoperite cu resturile locuințelor, reprezentate prin straturile de lipitură nearsă, se observă foarte clar, urmele paielor utilizate în amestec cu lutul.

d) Dintre uneltele de silex sunt de amintit segmentele de lame, cu o porțiune (de formă

triunghiulară) lustruită puternic, care erau folosite ca dinți în seceri realizate din corn de cerb sau de vită.

e) În diferite porțiuni ale săpăturii s-au descoperit fragmente de râșnițe, de dimensiuni nu prea mari, care, de regulă, serveau la măcinarea grâului.

f) Un indiciu în plus în privința atestării ocupației menționate în acest paragraf, îl constituie descoperirea în 1954 a celui grup de vase mari servind pentru păstrarea grânelor.

B. CREȘTEREA ANIMALELOR DOMESTICE

Dintre activitățile economice ale comunităților neolitice, probleme deosebit de interesante, din punct de vedere istoric, se pun în legătură cu creșterea animalelor domestice și raportul dintre această îndeletnicire și practicarea vânătorii.

Pentru lămurirea problemelor ce se ridică, ca pe toate șantierele pe care am lucrat, s-au strâns toate oasele de animale mari și mici, întregi sau fragmentare. În cadrul stratului de cultură de pe „Măgura Cuneștilor”, în general, oasele de animale sunt destul de multe. Ele au fost predate specialiștilor în paleofaună, pentru a fi determinate și clasificate, cu exactitate.

Între oasele strânse, predomină cele aparținând animalelor domestice, în raport cu cele de animale sălbatice.

Majoritatea oaselor din categoria animalelor domestice au aparținut *bovinelor*. Acestea sunt reprezentate prin oase provenind din toate părțile scheletului, de la coarne, fragmente de crani, mandibule, vertebre, oase din membre. În anul 1981, în condiții stratigrafice clare, s-a găsit un corn întreg de bovină, relativ scurt și gros la bază, care este o dovadă că în zona așezării cercetate erau crescute bovine cu coarne scurte.

S-au descoperit destul de multe oase de *ovicaprine* și de *porc*. Menționăm și câteva mandibule de *câine*.

C. VÂNĂTOAREA

În „Măgura Cuneștilor” s-au găsit oase de animale sălbatice, mult mai puține, în raport cu cele de animale domestice (fragmente din coarne de cerb, un corn fragmentar de *căprioară*, mai mulți dinți masivi de *mistreț*, câteva oase de la un carnivor mic și o mandibulă de rozător, poate de iepure).

D. PESCUITUL

În toate nivelurile așezării cercetate s-au găsit izolate diverse oase de pește și anume: operculi, mandibule, vertebre și coaste, unele foarte subțiri. Amintim și câteva mandibule de pești răpitori, cu dinți mici, deși și foarte ascuțiți, de tipul știucii. Majoritatea sunt vertebre mai mari sau mai mici. Unele din ele sunt sigur de somn.

Oasele semnalate dovedesc practicarea destul de intensă a pescuitului, prin diferite metode: cu plasa (un fel de năvod de care erau legate o serie de greutăți de lut ars), cu undița și cu harpoanele. Fapt explicabil prin bogăția în pește a bălților din preajma așezării și mai ales a Dunării, atunci când se revărsa primăvara, acoperind toată lunca, până la poalele stațiunii de pe „Măgura Cuneștilor”.

O atenție deosebită se cuvine să o acordăm celor două harpoane fragmentare, găsite întâmplător în malurile mării studiate. Ambele obiecte au fost lucrate din corn de cerb.

a) Primul fragment este din corpul harponului. Pe porțiunea păstrată sunt doi colți laterali. Unul este întreg, ascuțit, altul mai jos, pe partea opusă, este rupt în parte. Ținând seama de caracteristicile piesei, se poate arăta că ea face parte din categoria harponelor bilaterale, cu colți dispuși asimetric, de o parte și de alta. Astfel de harpoane se găsesc și în alte așezări gumelnițene din preajma Dunării, prin urmare, sunt specifice acestei culturi.

b) A doua piesă este reprezentată printr-o porțiune dinspre vârf. Acesta este prelung, cu un singur colț masiv. Pe aceeași parte se mai păstrează încă un colț cu formă similară, bont. Din cauza lipsei restului corpului harponului este greu de precizat tipul căruia îi aparține. S-ar părea că, în acest caz, este vorba de un harpon cu un singur rând de colți. Dacă ar fi așa ar însemna că în așezarea „Măgura Cuneștilor”, purtătorii culturii Gumelnița au utilizat, concomitent, două tipuri de harpoane, unele bilaterale, cu colți dispuși asimetric, și altele cu un singur rând de colți.

Din datele cunoscute, până acum, rezultă însă faptul că în fiecare perioadă, zonă și cultură, s-a întrebuințat câte un singur tip de harpon (fie cu două șiruri de colți, fie numai cu unul), în funcție de tradițiile locale. Trebuie să subliniem că a doua piesă nu aparține sigur categoriei cu un singur șir de colți, fiind o porțiune prea scurtă păstrată din ea.

Harpoanele constituie o unealtă de pescuit de tradiție mult mai veche decât sfârșitul epocii neo-

litice. O largă răspândire au avut-o cele din epoca mezolitică. Harponul era format dintr-o tijă, ca de suliță, și vârful făcut din corn de cerb. Acesta din urmă era legat de tijă și mai avea legată de el o sfoară groasă și lungă. Harpoanele au fost întrebuințate numai la prinderea peștilor mari (somni). Pescarul stătea la pândă și când observa un astfel de pește în apropiere, înfîșea în el vârful harponului. Peștele încerca să fugă, smulgea vâr-

ușor de explicat faptul că membrii comunității neolitice de pe „Măgura Cuneștilor” au consumat, în diferite perioade, cantități mari de carne de scoici, culese din privalurile și lacurile vecine. Din niveluri diferite, s-au scos la iveală numeroase valve de scoici de tip *Unio*. Se cuvine subliniat că la baza nivelului 4 se afla un adevărat strat, de câțiva centimetri grosime, alcătuit din astfel de valve întregi și fragmentare. În același strat de

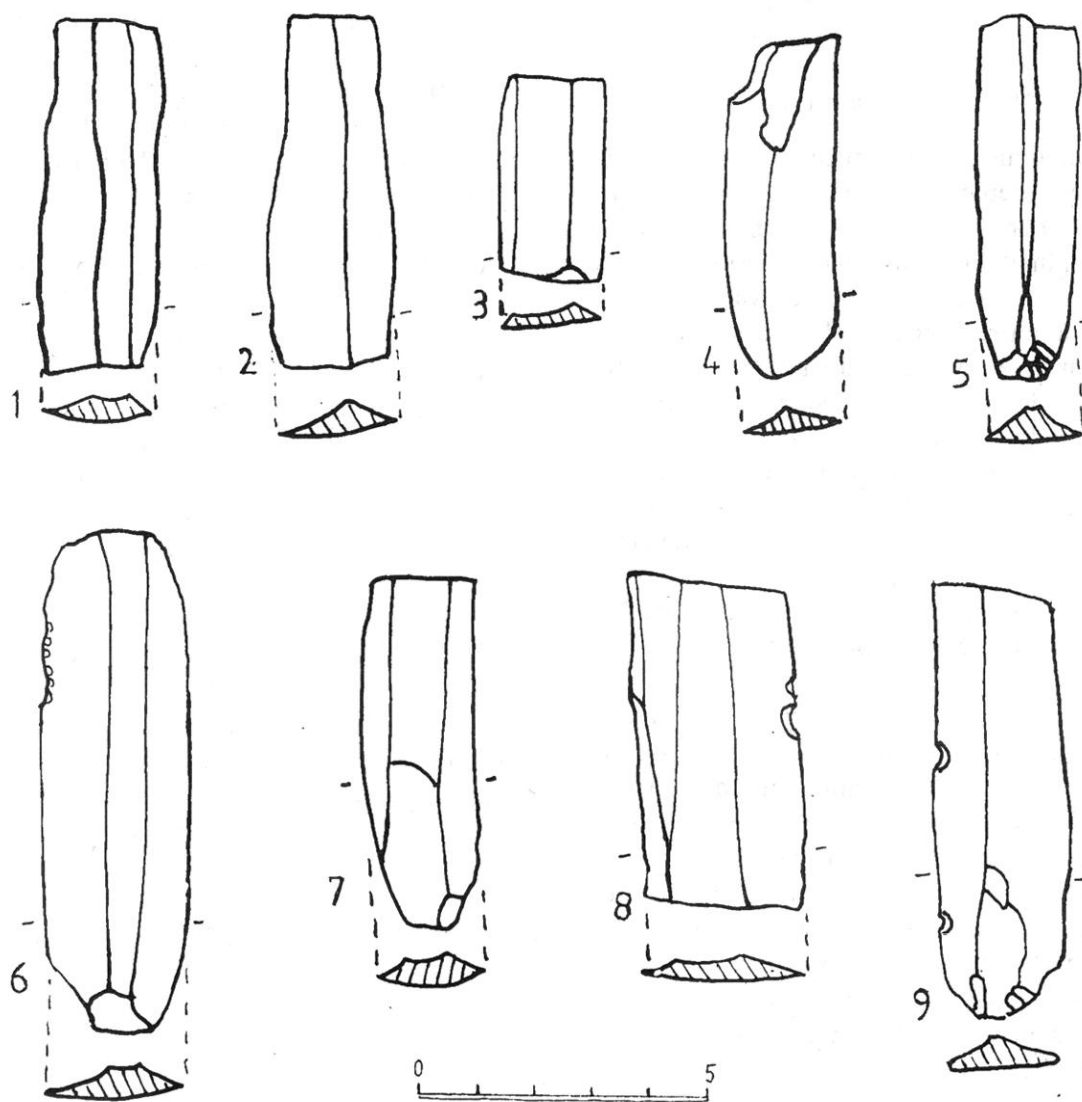


Fig. 5. „Măgura Cuneștilor”. Cultura Gumelnița: 1-9 unelte de silex.

ful harponului de pe tijă și încerca să se îndepărteze, dar sfoara groasă de care era legat vârful arăta în ce direcție se îndreaptă și putea fi urmărit.

E. CULESUL

Datorită poziției sale geografice, în imediata vecinătate a bălților și privalurilor Dunării, este

pământ, în amestec, sunt numeroase valve întregi și sparte pe loc.

VII. UNELTELE

În acest capitol ne vom referi la două serii de unelte, la cele descoperite de noi, în săpăturile de salvare efectuate în „Măgura Cuneștilor” în anii

1980, 1981 și 1982, precum și la seria de piese strânse de copii și predate nouă.

Disponem de diferite piese lucrate din următoarele materiale: silex, piatră șlefuită, os, corn, lut și aramă.

Unelte de silex

Ca de obicei, în cursul săpăturilor noastre de salvare, am adunat toate uneltele întregi și chiar așchiile mărunte de cremene. Disponem, în prezent, de peste 100 de piese de silex. Proportional

Până acum, avem reprezentate unelte sau așchii lucrate din:

1. Silex numit „balcanic”

Acesta este opac, are culoare gălbuie-verzuie, cu rare pete albicioase, pe toată suprafața. Din astfel de rocă s-a făcut marea majoritate a uneltilor de silex găsite. Dacă ținem seama de cercetările făcute, până acum, rezultă că materia primă utilizată provine din zăcăminte de silex aflate, în multe locuri, la sud de Dunăre, în Dobrogea și în plat-

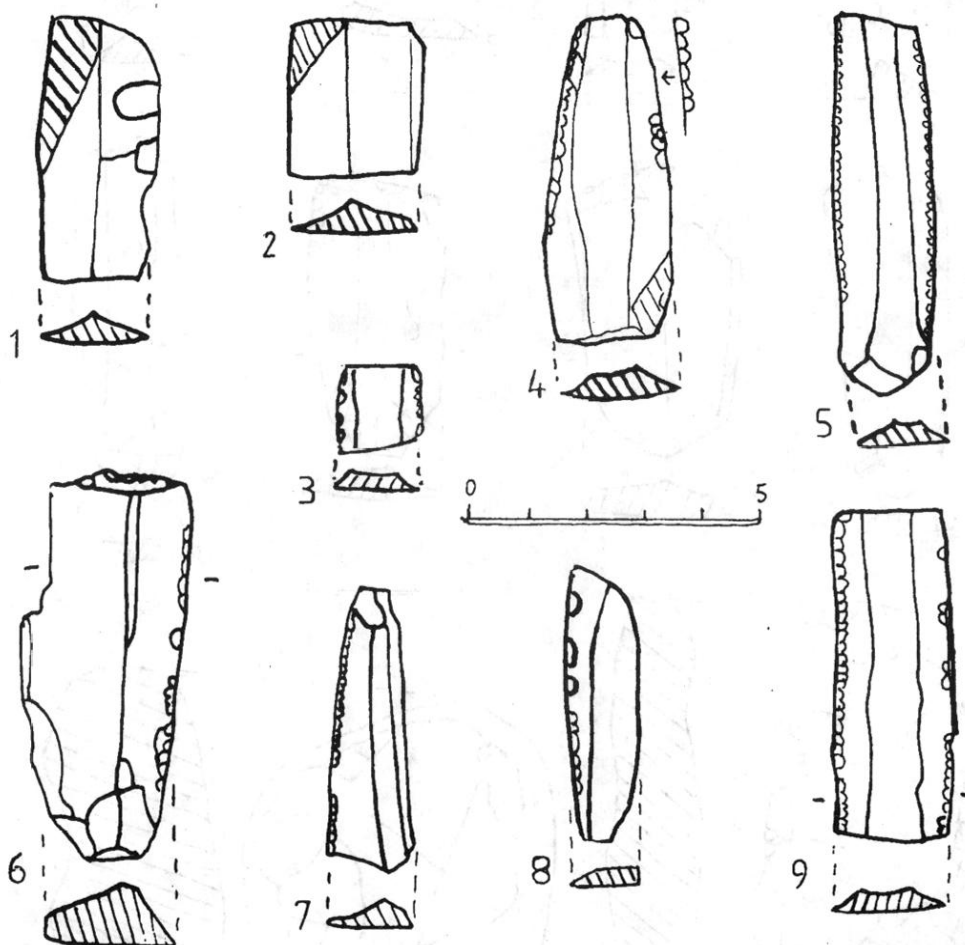


Fig. 6. „Măgura Cuneștilor”.
Cultura Gumelnița: 1-9 unelte
de silex.

sunt destul de multe în raport cu întinderea redusă a săpăturii efectuate. Din analiza lor rezultă că au fost realizate din materie primă, având structuri și culori diferite. Ne-a atras atenția faptul că membrii comunității gumelnițene studiate, documentate în nivelurile inferioare, au folosit, mai ales, silex de culoare gălbuie. În schimb, cei reprezentați prin materialele din nivelurile superioare au utilizat, de obicei, un tip de silex deosebit, de culoare cenușie, mai rar, silexul amintit.

forma prebalcanică. Materia primă era obținută pe calea schimburilor dintre comunități. Pentru a exemplifica raportul cantitativ dintre acest tip de silex și celelalte amintesc că, în timpul lucrărilor din anul 1980, un copil mi-a adus un lot de piese de silex, adunate de el din malurile „Măgurii Cuneștilor”. În total, copilul strânse 30 piese de silex (unele întregi, altele fragmentare și așchii de diferite mărimi). Din acestea, 26 piese erau lucrate din silex „balcanic” și numai 4 au fost făcute

din celelalte tipuri de materie primă. Cantitatea apreciabilă de silex „balcanic” folosită de către membrii comunității gumelnițene de pe „Măgura Cuneștilor” se poate explica prin legăturile strânse dintre comunitățile gumelnițene înrudite din așezările aflate pe cele două maluri ale Dunării.

mai puține în comparație cu cele realizate din silex „balcanic”.

3. O serie de unelte au fost lucrate din silex de culoare cenușie, opac. Marginile uneltelor făcute din această rocă nu sunt prea tăioase. În privința provenienței materiei prime dispunem de unele

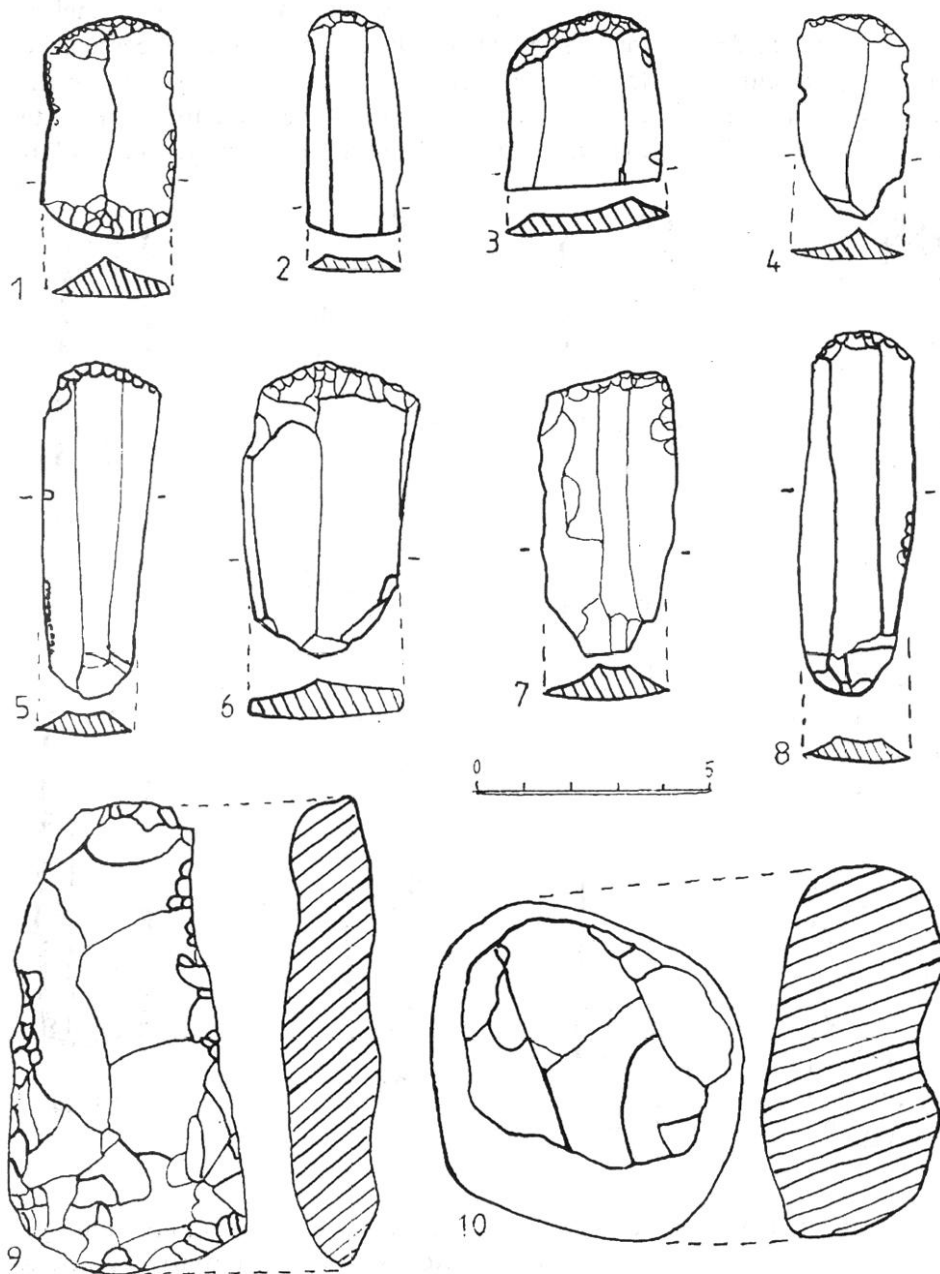


Fig. 7. „Măgura Cuneștilor”. Cultura Gumelnița: 1-8 răzuitoare de silex; 9 topor de silex; 10 percutor de silex.

2. Un tip de silex fumuriu, translucid, numit de noi de tip „oltenesc”. Despre locul de proveniență a materiei prime întrebuințate de comunitatea de la Cunești, încă nu dispunem de date. Se poate spune că este o rocă fină, care, prin clivare, a dat unelte cu margini ascuțite. Procentual, unelte din astfel de rocă sunt mult

indicii. Un procent ridicat de piese realizate din astfel de rocă (în comparație cu alte tipuri) s-a găsit în mai multe așezări neolitice din vecinătatea orașului Giurgiu. Din unele informații, rezultă că în dreptul acelei zone, la sud de Dunăre, în platforma prebalcanică, există zăcăminte de silex având culoarea și structura amintite.

4. Ultima categorie reprezentată în complexul studiat este aceea a pieselor făcute din silex opac de culoare roșie. Ținând seama de unele analize făcute la laboratorul Institutului de Geografie și Geologie (din București) suntem în măsură să arătăm că și acest tip de rocă provine din zăcămintele aflate la sud de Dunăre, anume în nord-estul Bulgariei.

Cu toate că săpătura noastră de salvare a fost modestă în privința întinderii, dispunem de un număr considerabil de piese care ne permit să cunoaștem tipurile de unelte de silex făcute și

dală. Cele mai multe au dimensiuni mijlocii, adică o lungime de 5–6 cm. Cea mai lungă lamă găsită la Cunești are 15 cm lungime. La majoritatea lamelor marginile sunt netede și tăioase. La unele din ele (fig. 6/4, 5, 7–9), marginile sunt retușate mărunț, în șir, pe un singur rând, pe un tăiș sau pe amândouă, numai pe o singură față.

În mod normal, suprafața lamelor are culoare uniformă, fără a avea porțiuni lustruite sau cu zgârieturi evidente. Toate lamele avute la dispoziție de la Cunești, au o formă foarte regulată, ceea ce credem că reflectă, pe de o parte că persoanele

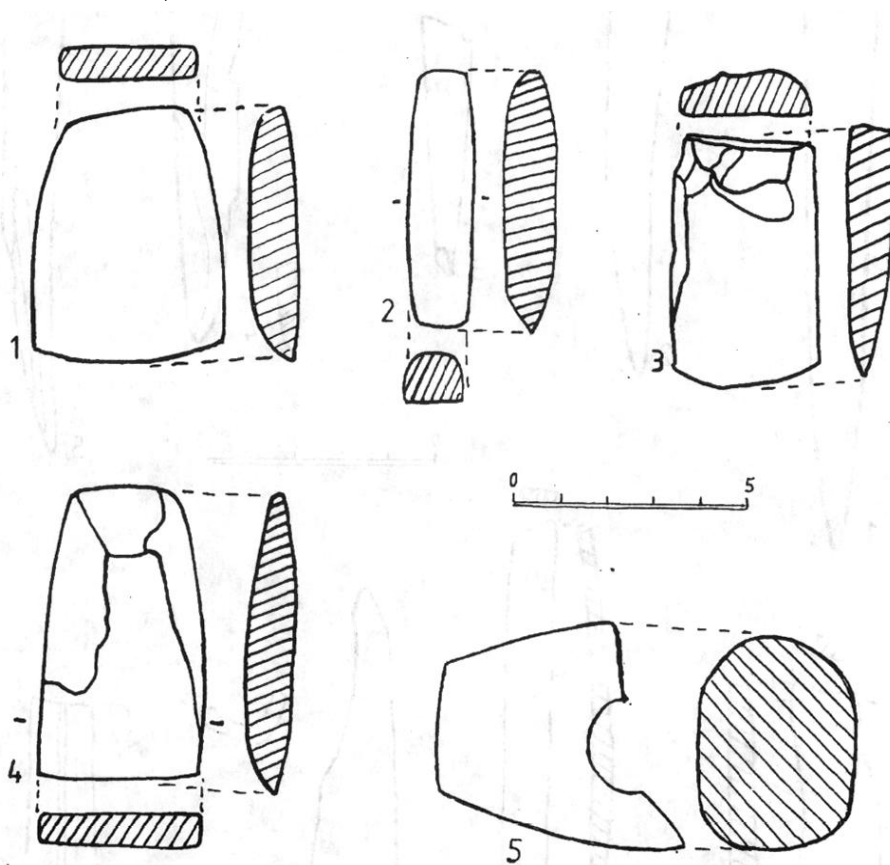


Fig. 8. „Măgura Cuneștilor”. Cultura Gumelnița: 1–5 unelte de piatră șlefuită.

întrebuințate de membrii diferitelor comunități gumelnițene ale căror așezări s-au succedat pe „Măgura Cuneștilor”. Regretăm însă faptul că, datorită suprafeței restrânse a săpăturilor, nu putem preciza tipurile de astfel de unelte specifice fiecărui nivel în parte, ci suntem nevoiți să le prezentăm pe ansamblu.

Unelte de silex sunt reprezentate, din punct de vedere tipologic, prin următoarele categorii: lame, segmente de lame, răzuitoare, dălțițe, vârfuri de săgeți, topoare și percutoare.

a) Lamele (fig. 5; fig. 6/4, 5, 7–9) sunt, de obicei, cu secțiune transversală de formă trapezoi-

care le-au realizat dispuneau de materie primă, respectiv de bulgări de silex, de calitate și, pe de alta, că la realizarea uneltelor amintite au lucrat indivizi pricepuți, desigur bărbați, specializați în prelucrarea silexului.

b) Segmentele de lame, în majoritatea cazurilor, sunt porțiuni de lame având câțiva centimetri lungime (fig. 6/1, 2). Ele sunt mai late sau mai înguste. Au fost făcute anume pentru a fi fixate într-un mâner arcuit de lemn sau de regulă din corn (de vită sau de cerb), având pe lungimea arcuirii concave, câte un jgheab adâncit, anume pentru a fi fixate în el în șir astfel de

segmente. Acestea erau înfipite oblic, cu un colț ascuțit în afară și apoi erau fixate cu un fel de clei, pentru a rămâne nemișcate. De-a lungul porțiunii active a uneltei, astfel formate, era deci un șir de „dinți” cu o margine tăioasă. Pe ambele fețe ale segmentelor se vede câte o suprafață, de formă triunghiulară, lustruită puternic. Pe ea, la microscop, se văd zgârieturi fine, toate

primă folosită era de calitate (în special, silex de tip „balcanic”), piesele realizate au forme regulate, simetrice.

Piesele din această categorie se pot împărți în două grupuri:

a) Unele răzuitoare se făceau pe câte un vârf de lamă (de ex. fig. 7/2, 5, 8), de obicei lată și lungă până la 10 cm, printr-o serie de retușe fine regu-

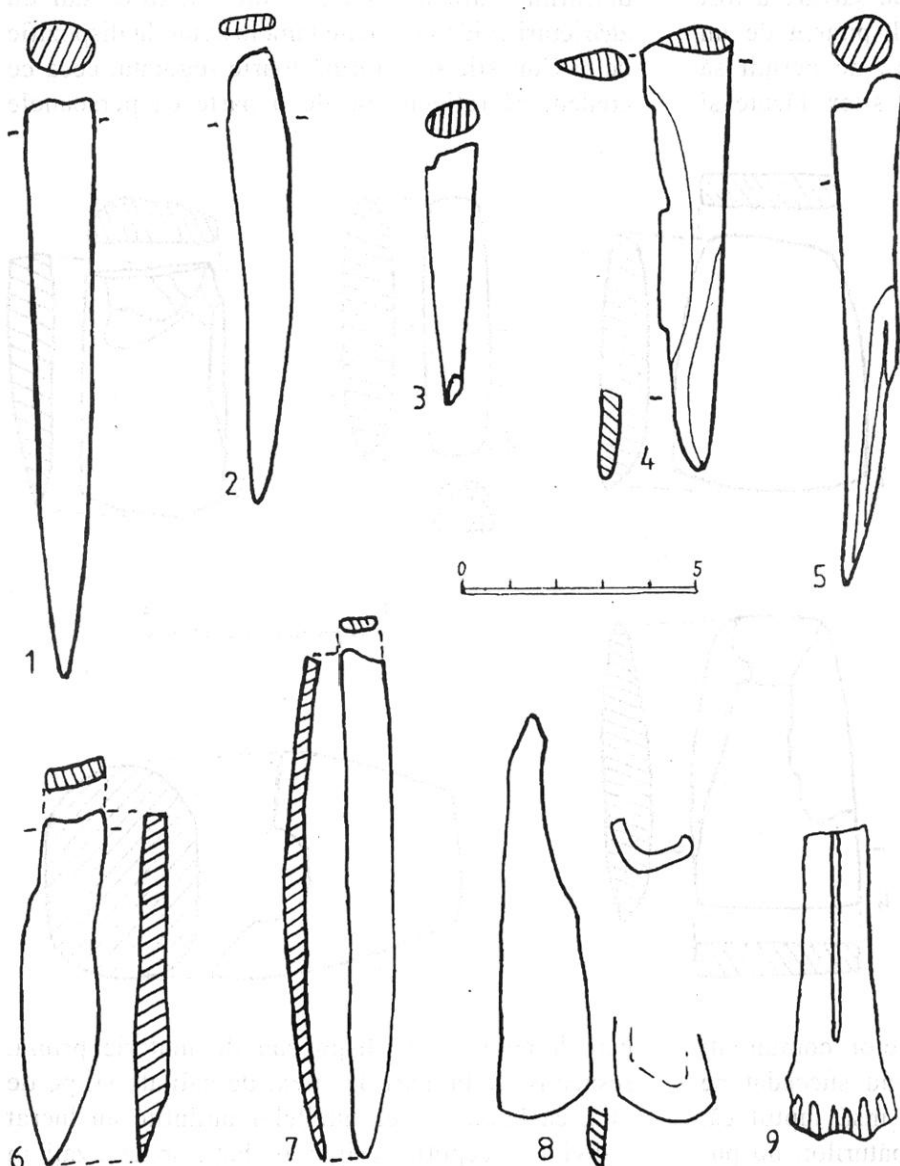


Fig. 9. „Măgura Cuneștilor”. Cultura Gumelnița: 1–9 unelte de os.

în aceeași direcție, făcute de substanța dură din paie sau din trestii.

Acele unelte compuse au servit ca seceri pentru strânsul recoltei de grâu, dar, adesea, și pentru tăierea trestiei necesare construirii acoperișului, locuințelor și a unor eventuale anexe gospodărești.

c) Răzuitoarele (fig. 7/1–8) procentual, sunt mai puține decât lamele. Dat fiind faptul că materia

late, oblice, de-a lungul părții active.

b) Alte răzuitoare erau realizate pe așchii masive late (fig. 7/4, 6), până la 4–5 cm și lungi de aproximativ 8 cm.

Avem atestate și răzuitoare duble (fig. 7/1).

d) Din categoria dălților sunt de amintit numai câteva piese (fig. 6/6). Ele au fost lucrate pe margini de lame obișnuite, mai lungi sau mai scurte.

Ca tip semnalăm dălțițe laterale (pe stânga) și mediane.

e) În cursul săpăturilor de salvare, din anul 1980, s-a scos la iveală și un vârf de săgeată de silex, de formă triunghiulară cu laturile aproape egale, retușat, cam neglijent, pe ambele fețe.

f) Prin săpăturile din ultimii ani s-au descoperit două topoare de silex, de calitate, de tip „balcanic”. S-au lucrat prin cioplire, pe ambele fețe și pe muchii. Ele sunt întregi și au forma trapezoidală. Primul din ele are 8 cm înălțime, iar al doilea 10 cm (fig. 7/9), la amândouă lățimea este aceeași în partea dinspre tăiș (de 5 cm). Forma secțiunii longitudinale o au deosebită: primul o are biconvexă, iar celălalt o are mai regulată. Primul topor (cel

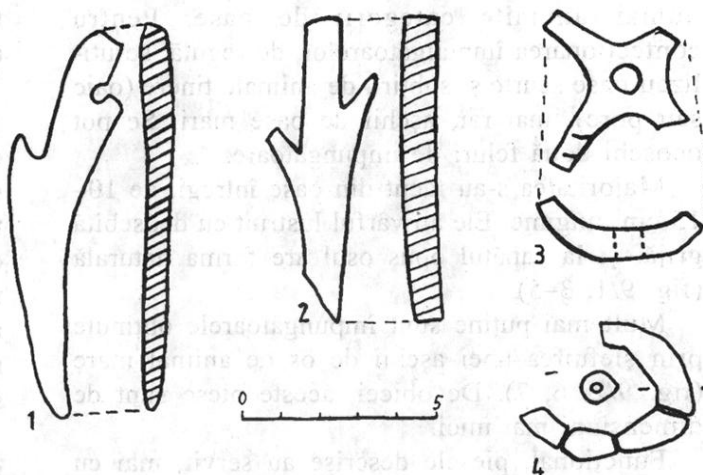
prundișuri. De regulă, suprafața lor este acoperită de cortex.

Uneltele de piatră șlefuită

Membrii comunității gumelnițene documentate prin materialele strânse din „Măgura Cuneștilor” utilizau – pe lângă topoarele de silex descrise mai sus – și topoare lucrate din diferite roci mai dure, mai cu seamă, vulcanice (fig. 8). În așezarea studiată, ca și în altele contemporane cu ea, sunt atestate două tipuri de unelte de piatră șlefuită: a) cele plate, neperforate și b) cele perforate.

a) Din această categorie menționăm 4 unelte (3 toporase și o teslă).

Fig. 10. „Măgura Cuneștilor”. Cultura Gumelnița: 1 cârlig de tîg; 2 harpon fragmentar; 3 un obiect deosebit de lut ars; 4 obiect de aramă..



mic) are suprafața acoperită de retușe dese, relativ mici, al doilea are, pe una din fețe, retușe mari, adânci, alternând, spre margini și spre tăiș, cu retușe mai mărunte. Ambele piese au tăișul arcuit și, mai mult sau mai puțin, ascuțit. La primul muchia opusă tăișului este arcuită, al doilea o are neregulată.

În cursul săpăturilor din anul 1930, Dorin Popescu a descoperit patru topoare de silex, dintre care trei erau păstrate întregi și al patrulea fragmentar. Primele trei erau și ele de același tip cu cele descrise de noi mai sus și anume au forma trapezoidală și au fost realizate prin cioplire din câte un nucleu masiv. Subliniem că toate trei au tăișul ciobit și deci erau bonte²⁴.

g) Percutoarele de silex sunt destul de rare (fig. 7/10). Ca de obicei, ele au forma aproape sferică, de fapt cea avută încă din momentul găsirii de către oamenii din vechime a bulgărului, în

Este demn de semnalat că, prin săpăturile din 1930, în cuprinsul stațiunii s-au descoperit câteva unelte plate de piatră șlefuită, toate reprezentând dălțițe, căci au secțiunea longitudinală asimetrică în zona tăișului²⁵.

b) Prin săpăturile noastre, s-a găsit un singur fragment dintr-o unealtă lucrată din rocă vulcanică. După aspect, pare să fie muchia unui topor-ciocan. Este prea mică și are o porțiune din marginea orificiului (fig. 8/5).

S-au mai scos la iveală câteva râșnițe masive. O serie de piese similare au fost strânse de pe Măgură de elevii școlii din localitate.

Din studierea amănunțită a râșnițelor rezultă că au fost lucrate din roci diverse, cu duritate mare. În majoritatea cazurilor s-a folosit o rocă de culoare cenușie, dură, de aspect cuarțitic. După toate probabilitățile, o astfel de rocă era obținută pe calea schimburilor (în natură) cu comunități gumelnițene

²⁴ D. Popescu, *op. cit.*, p. 111 și pl. I/2, 4 și pl. II/7, 8.

²⁵ *Ibidem*, p. 110 și pl. II/1–4.

înrudite de la sud de Dunăre dat fiind ca rocă de caracter cuarțitic se află în zăcămintele din nord-estul Bulgariei, în zona Silistrei.

Oamenii din vechime au întrebuințat și pietre, mai cu seamă de gresie, pentru alte scopuri gospodărești. Atât în săpăturile noastre, cât și în cursul celor vechi, s-au scos la lumină pietre plate de gresie. Cea găsită de noi în 1980, are numai 10 cm lungime și este prevăzută, pe una din fețe, cu un jgheab, drept și nu prea adânc. Astfel de pietre serveau la ascuțirea și la șlefuirea uneltelor de os.

Uneltele de os

Ca număr de piese, după cele de silex, urmează instrumentele lucrate din os (fig. 9). Se foloseau numai anumite categorii de oase. Pentru confecționarea împungătoarelor, de regulă, se utilizau oase scurte și subțiri, de animale tinere (oaie sau porc), mai rar, așchii de oase mari. Se pot deosebi două feluri de împungătoare.

Majoritatea s-au făcut din oase întregi, de 10–15 cm lungime. Ele au vârful lustruit cu deosebită grijă, și la capătul opus osul are forma naturală (fig. 9/1, 3–5).

Mult mai puține sunt împungătoarele obținute prin șlefuirea unei așchii de os de animal mare (fig. 9/2, 6, 7). De obicei, aceste piese sunt de dimensiuni mai mici.

Funcțional, piesele descrise au servit, mai cu seamă, la prelucrarea pieilor de animale. Sunt mult mai rare piesele mari și lungi, considerate, de unii specialiști, ca servind drept pumnale.

Sunt de amintit și câteva dălțițe lucrate din oase scurte sau din plăcuțe de os, lustruite pe cea mai mare parte din suprafața lor sau numai în porțiunea activă. Ele au tăișul lățit (de câțiva centimetri) sau îngust, deci au fost întrebuințate în scopuri diverse (fig. 9/8).

S-a găsit și un obiect lucrat dintr-o placă de os lungă, cu o extremitate mai lată și cu porțiunea activă aproape ascuțită. Pe aceasta din urmă se vede o mică suprafață cu luciu produs prin lustruire, datorită folosirii îndelungate. Probabil, piesa a servit ca șlefuitor, pentru realizarea ceramicii sau într-un scop asemănător.

Nu putem cunoaște funcția altei piese de os, lucrată dintr-o placă subțire, cu vârful ascuțit lateral, ca la o dălțiță și cu muchia arcuită puțin.

Dacă vom compara numeric obiectele de os cu cele de corn, vom observa că a doua categorie este mult mai redusă decât prima.

Uneltele de corn

S-au găsit doar câteva unelte de corn. Majoritatea au fost lucrate din porțiuni mai mari sau mai mici de corn de cerb. Sunt documentate, până acum, câteva categorii de unelte de corn:

a) Împungătoare. Unul, din vârful de corn de cerb. Partea activă este lustruită puternic. Obiectul este grosolan. În 1980, s-a găsit în săpătură și un împungător lung.

b) Piesă de corn, lucrată cu grijă, dintr-o porțiune mare de corn de cerb, cu suprafața șlefuită, în cea mai mare parte. Este arcuită și îngroșată la un capăt, iar celălalt, care desigur a fost ascuțit, acum este rupt. Piesa are un orificiu de formă dreptunghiulară, destul de mic, în raport cu greutatea obiectului. Funcția lui nu o cunoaștem, poate a servit ca săpăligă.

Semnalăm și o unealtă fragmentară lucrată dintr-un corn de animal, făcând parte din aceeași categorie cu cea descrisă mai sus. Piesa are o formă curioasă. Este perforată, dar se observă că partea păstrată din marginea orificiului de fixare a cozii este mult înclinată în raport cu axul lung al uneltei. S-ar putea să fie tot o săpăligă. Obiectul mai prezintă o particularitate, căci are forma asimetrică, deși se vede că a fost lucrat cu grijă deosebită.

Mai semnalăm o așchie, probabil dintr-o săpăligă, pe care s-a păstrat numai o parte din orificiul de fixare a cozii.

S-au mai descoperit și alte câteva unelte din corn de cerb. Mă refer la un cârlig masiv (de tivid) păstrat în parte cu un orificiu la partea superioară (fig. 10/1) și un harpon fragmentar, din care s-a găsit numai partea dinspre vârf, cu un singur „colț” (fig. 10/2).

Obiecte de lut ars

Din seria obiectelor de lut ars, utilizate de membrii comunității gumelnițene de pe „Măgura Cuneștilor”, semnalăm o greutate de lut ars. Aceasta are forma ovală prelungă, cu diametrul lung de 13 cm. Este prevăzută cu un orificiu oval, la partea superioară. În direcția extremității obiectului, se observă o mică adâncitură, prelungă, la marginea orificiului, provocată de frecarea sferei de care era legată greutatea. La partea inferioară a piesei, se vede, pe una din fețe, o adâncitură mică, rotundă. Secțiunea transversală a piesei este ovală regulată. În schimb, cea longitudinală, este aproa-

pe ovală, dar asimetrică. O față a ei este mult arcuită, pe când cealaltă este mai dreaptă. Datorită acestui fapt, considerăm că greutatea nu a servit la întinderea firelor unui război de țesut vertical. Într-o astfel de situație, ar fi fost normal, ca greutatea să aibă secțiunea longitudinală de formă ovală regulată. Forma asimetrică a secțiunii amintite constituie o dovadă că piesa a fost întrebuințată ca greutate pentru plasa de pescuit. Din această cauză, prin târârea și frecarea de nisipul de pe fundul apei, una din fețele ei s-a tocit, provocând asimetria secțiunii.

Prin săpăturile noastre, s-au găsit și câteva cioburi rotunjite prin frecare și perforare la mijloc (fig. 19/2). Elc au fost utilizate drept fusaiole, greutate pentru fuse.

rată, de jur împrejur, de un strat gros de patină verde. S-ar putea să fie vorba de o parte dintr-o sulă de aramă.

3. Pe măgură, întâmplător a mai fost găsit un obiect de aramă fragmentar (fig. 10/4). Partea păstrată face impresia că ar proveni dintr-o verigă de aramă, de formă ovală. Lipsește cam o treime din circumferință. Piesa este foarte patinată. Ca și la obiectul precedent, în ruptură, se vede în mijloc, că s-a păstrat miezul ca o sârmă groasă de metal, înconjurată de un strat gros de patină verde.

Dat fiind faptul că zăcăminte de aramă nu se cunosc în aria de răspândire a culturii Gumelnița, de la nord de Dunăre, suntem îndreptățiți să presupunem că metalul întrebuințat la realizarea obiectelor descrise provine din zăcăminte aflate în

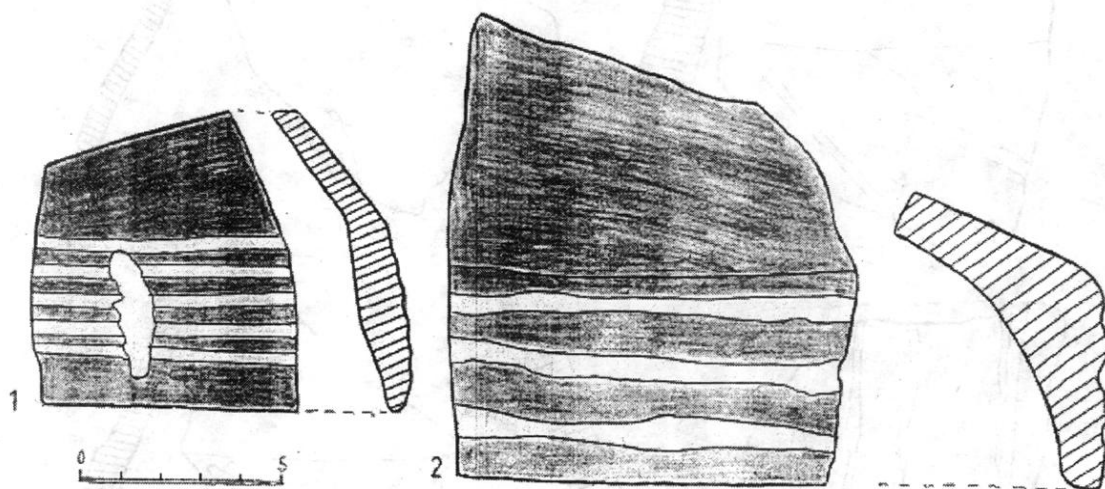


Fig. 11. Cunești: 1 fragment de capac din faza Vidra a culturii Boian; 2 fragment de capac de la sfârșitul fazei de tranziție de la cultura Boian la cultura Gumelnița.

Obiecte de metal

Până în prezent, în așezarea studiată s-au scos la iveală foarte puține piese de metal și anume câteva obiecte mici confecționate din aramă. Dacă ținem seama de întinderea restrânsă a săpăturilor noastre, putem totuși spune că procentul obiectelor de aramă este destul de mare.

În ultimii ani, în „Măgura Cuneștilor” s-au descoperit trei obiecte mici de aramă:

1. O sulă masivă de aramă, găsită în primul nivel, cel mai vechi al așezării, anume în marginea de vest a șanțului I/1980, în careul 1.

2. Tot în cuprinsul șanțului I/1980, la marginea lui de vest s-au găsit resturile măcinate ale unui mic obiect de aramă. Pe o bucăciță a lui, în mijloc, se vede miezul ca o sârmuliță de metal înconju-

Dobrogea sau, mai curând, din cele aflate în cuprinsul arealului purtătorilor culturii, de la sud de munții Balcani.

VIII CERAMICA

Ca în orice complex arheologic din epoca neolitică, materialul principal, care ne ajută la definirea aspectului etno-cultural al așezării, găsit în cantitate apreciabilă, atât în săpăturile noastre, cât și în malurile formate de buldozer, este ceramica, reprezentată numai prin numeroase fragmente de vase având forme și ornamente variate. Pe temeiul analizei lor amănunțite suntem în măsură să precizăm, atât culturile documentate în stațiune, cât și fazele corespunzătoare.

După cum am arătat, în capitolul despre strati-

grafie, în „Măgura Cuneștilor”, deasupra pământului viu, de culoare galbenă, se observă un strat subțire (de 15–20 cm), de culoare cafenie deschisă, cu totul asemănător celui specific stratului de cultură din așezarea aparținând purtătorilor culturii Boian, din faza Vidra, numită „Boian A”, de pe marginea de est a grindului „Grădiștea Ulmilor”, aflat destul de aproape de complexul studiat aici. Ținând seama de această constatare, în carnetul de șantier, am formulat ipoteza că este posibil ca pe întinderea „Măgurii Cuneștilor”, evident la baza depunerilor arheologice să existe urme de viață din timpul fazei Vidra a culturii Boian. Prin săpă-

Suprafața exterioară a capacului a fost lustruită cu grijă, pe când cea interioară este zgrunțuroasă. Porțiunea de jos a capacului are un decor caracteristic, realizat prin excizie. Sunt cinci dungii înguste scobite, alternând cu benzi cruțate, de aceeași lățime. Dungile scobite au fost realizate cu o lamă de silex, prin tăierea oblică a unei fâșii înguste din lutul încă moale al capacului. Acum dungile adâncite sunt goale, dar în vechime ele erau încrustate cu materie albă. Despre ciobul descris, se poate afirma, cu certitudine, că provine dintr-un capac făcut și folosit de către membrii unei comunități aparținând fazei Vidra a culturii Boian. Ciobul

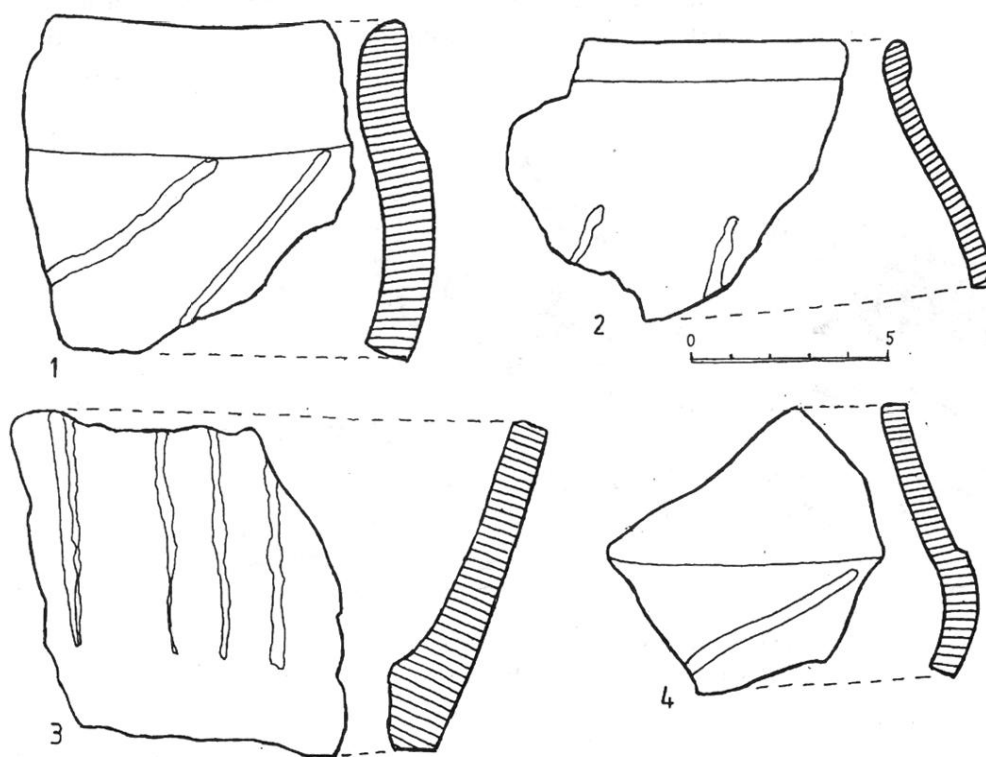


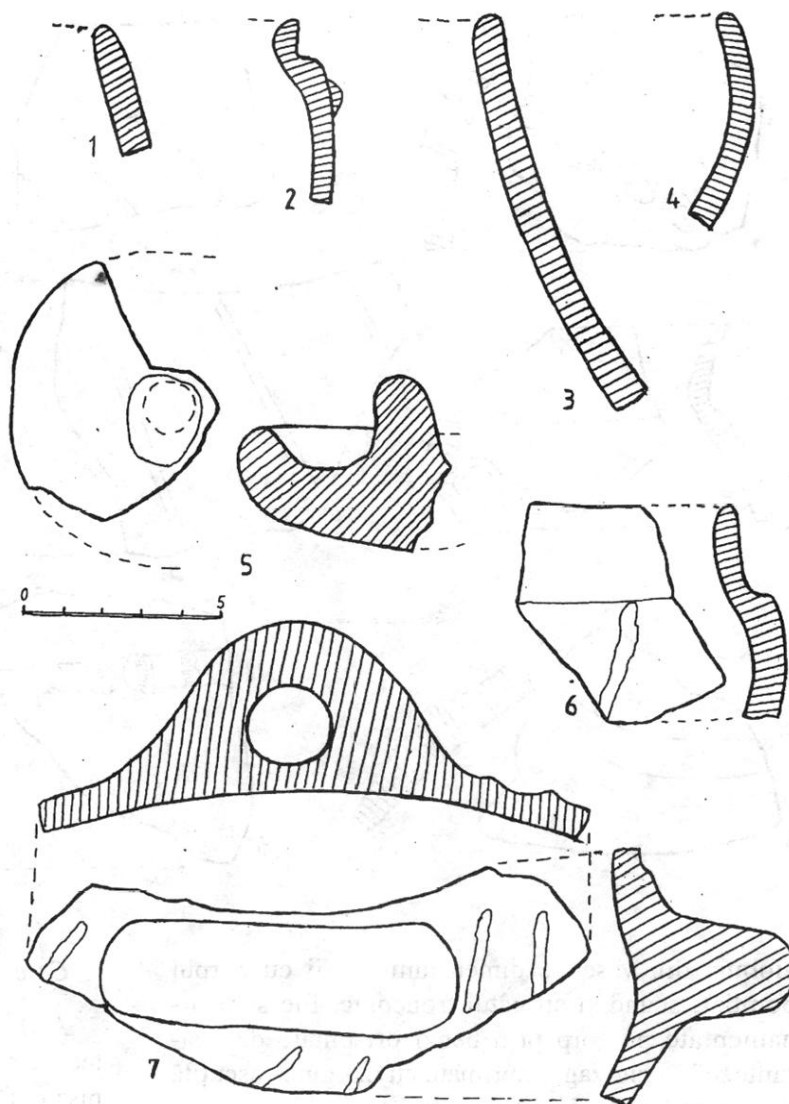
Fig. 12. „Măgura Cuneștilor”. Cultura Gumelnița: 1–4 fragmente de vase din pastă grosolană.

turile făcute, până la pământul viu nu am descoperit astfel de vestigii. În schimb, unul din elevii școlii din sat, printre alte fragmente ceramice adunate de el de pe Măgură, a adus și un ciob de vas, cu totul deosebit de cele obișnuite provenite din stratul de cultură gumelnițean. Ne referim la un fragment de capac (fig. 11/1) lucrat din pastă amestecată cu cioburi pisate mărunte. Are culoare cenușie, datorită unei arderi reducătoare, la o temperatură relativ joasă, de numai câteva sute de grade Celsius. Partea de sus era în formă de calotă și pe mijloc avea o apucătoare cilindrică mică. Partea inferioară este cilindrică (de 5 cm înălțime).

descrie constituie o dovadă că undeva pe terenul acoperit de straturile conținând vestigii din timpul culturii Gumelnița, pe măgură sunt resturi de locuire din timpul fazei amintite.

Precum s-a subliniat în studiul publicat în 1930, și ca urmare a primelor noastre sondaje din anul 1980, stratul de cultură (gros de peste 4 m) din cuprinsul „Măgurii Cuneștilor” conține, de jos până sus, numai materiale caracteristice culturii Gumelnița. Materialele strânse, în ultima vreme, din malurile „zdrențuite” ale Măgurii, au mai dus la o nouă constatare. Între cioburile aduse, de un alt copil, se află un alt fragment de capac masiv,

Fig. 13. „Măgura Cuneștilor”. Cultura Gumelnița: 1-7 fragmente de vase din pastă grosolană.



de dimensiuni mult mai mari decât cel descris mai sus (fig. 11/2). El avea circa 40 cm diametru. A fost lucrat din pastă bună amestecată cu cioburi pisate. La exterior are culoare gălbuie și este lustruit pe toată suprafața. În schimb, suprafața interioară este tot zgrunțuroasă. Pe porțiunea cilindrică sunt trei benzi paralele orizontale adâncite foarte puțin, iar interiorul lor a fost încrustat, mai curând, vopsit cu o culoare albă lăptoasă. Prin forma și decorul său, capacul este caracteristic fazei de tranziție de la cultura Boian la cultura Gumelnița și anume etapei sale finale, respectiv a celei care poate fi considerată ca etapă de început a culturii Gumelnița. Fără nici o îndoială, forma capacului este de tradiție Boian. Ea însă s-a putut menține în uz, ca și alte elemente din domeniul ceramicii, încă o vreme, la începutul evoluției comunităților culturii Gumelnița. În cazul la care ne referim,

admitem o datare mai târzie, ținând seama de observația că decorul adâncit este numai *vopsit* cu alb și, nu încrustat, cum se proceda, de regulă, în cursul fazei de tranziție și de aceea dată am amintit. El totuși dovedește că pe terenul Măgurii, sau în preajma ei, pot exista și vestigii din timpul fazei de tranziție de la cultura Boian la cultura Gumelnița și deci constituie un element definitoriu pentru precizarea perioadei de constituire, de început, a așezării gumelnițene. Prin săpăturile noastre, la baza stratului de cultură din Măgură nu am descoperit fragmente ceramice din timpul fazei de tranziție.

Perioada de început a locuirii mai intense a terenului Măgurii, pe baza materialelor ceramice strânse, se plasează în timpul fazei Sultana (= Gumelnița A2). În sprijinul acestei datări amintim că în primul nivel (cel mai de jos), s-au găsit câteva

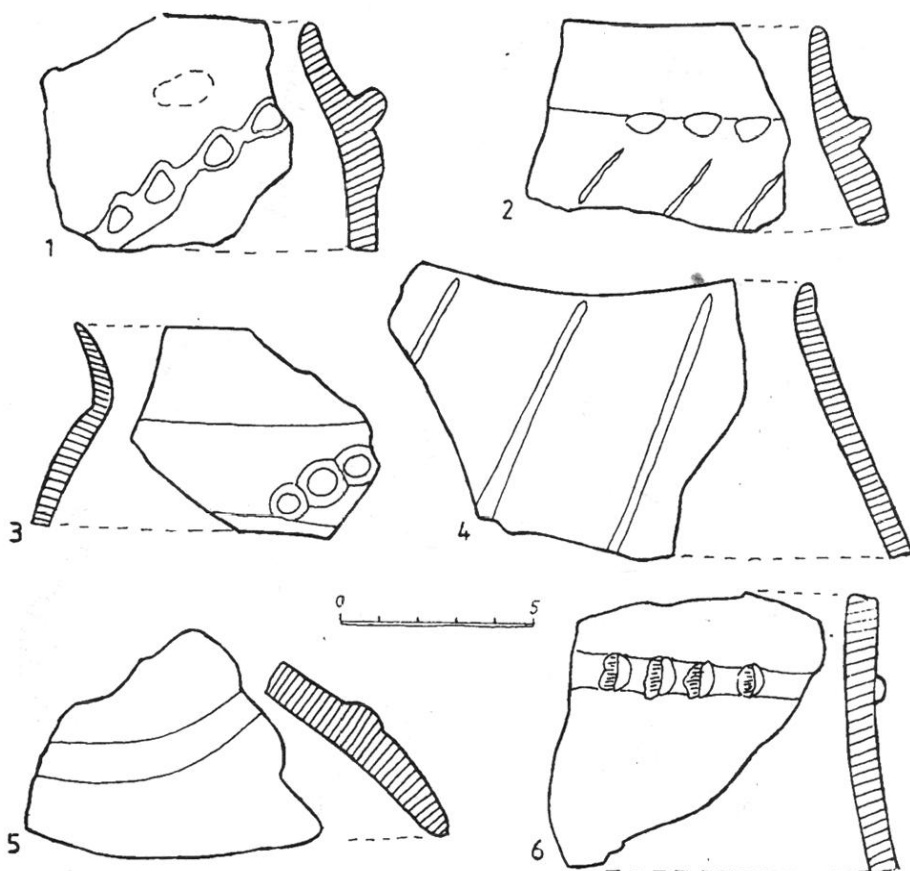


Fig. 14. „Măgura Cuneștilor”.
Cultura Gumelnița: 1–6 fragmente
de vase din pastă grosolană.

cioburi din vase de dimensiuni medii cu corpul bombat, scund și cu gâtul tronconic. Ele sunt ornamentate pe corp prin benzi orizontale de „paranteze” în zig-zag, imprimate cu marginea ascuțită a unei valve de *Unio*.

Sfârșitul îndelungatei locuiri a Măgurii poate fi plasat pe baza câtorva fragmente ceramice având mai multe caneluri paralele, cu albieri largi între ele, în timpul fazei Jilava (= Gumelnița B).

În acest studiu nu considerăm că este posibil să descriem amănunțit ceramica separat pentru fiecare din cele 11 niveluri de locuire documentate în stratul de cultură. Vom prezenta diferitele categorii ceramice în ansamblu, atrăgând atenția, în fiecare caz, în care o anumită formă de vas sau ornament constituie un element de datare sau de contact cu o altă cultură vecină.

Ca și în cazul celorlalte așezări gumelnițene din Muntenia și în cea de pe „Măgura Cuneștilor” sunt documentate două categorii ceramice: a) cea a vaselor de uz comun și b) cea a vaselor din pastă fină. Ambele categorii, în cadrul complexului studiat, sunt reprezentate prin numeroase fragmente ceramice.

Categoria vaselor de uz comun

Astfel de vase au fost modelate din pastă amestecată cu o cantitate destul de mare de cioburi pisate. De obicei, vasele au pereții groși și dimensiuni mari și mijlocii (fig. 12–15). Totdeauna suprafața lor exterioară este zgrunțuroasă, netezită neglijent și adesea ornamentată în diferite moduri. Suprafața interioară, de regulă, era netezită, cu deosebită grijă, pentru a se reduce cât mai mult porozitatea lor față de lichide. Dacă avem în vedere modelarea simetrică regulată a vaselor și din această categorie, se cuvine să admitem că au fost modelate pe un fel de suporturi de lemn sau de piatră, care puteau fi rotite încet.

Gama formelor este bogată. Putem presupune că – dată fiind suprafața cercetată prin săpăturile noastre de salvare – nu am reușit să găsim fragmente ceramice din absolut toate formele de vase folosite de oamenii din vechime. Oricum, putem fi siguri, că în lotul de carc dispunem le avem pe cele mai importante și mai utilizate de membrii comunităților reprezentate în complexul „Măgura Cuneștilor”.

Formele vaselor

a) *Borcanele* sunt de dimensiuni apreciabile și serveau, în principal, la păstrarea rezervelor de hrană și probabil a apei necesare în gospodărie (fig. 14/2, 4; fig. 15/3–5). Borcanele au pereții groși, corpul bombat simetric, fără gât și cu buza

oblice, trasate cu degetele (fig. 12; fig. 13/7; fig. 14/2, 4; fig. 15/2, 6). Ele acopăr, de obicei, întreaga suprafață exterioară a vaselor. Uneori vârcile sunt acoperite cu proeminențe mai mari (prelungi pe orizontală) sau cu proeminențe mici, ca niște pastile mai mari, cu o adâncitură mică pe mijloc. Pe multe vase barbotina este neorganizată, așa că

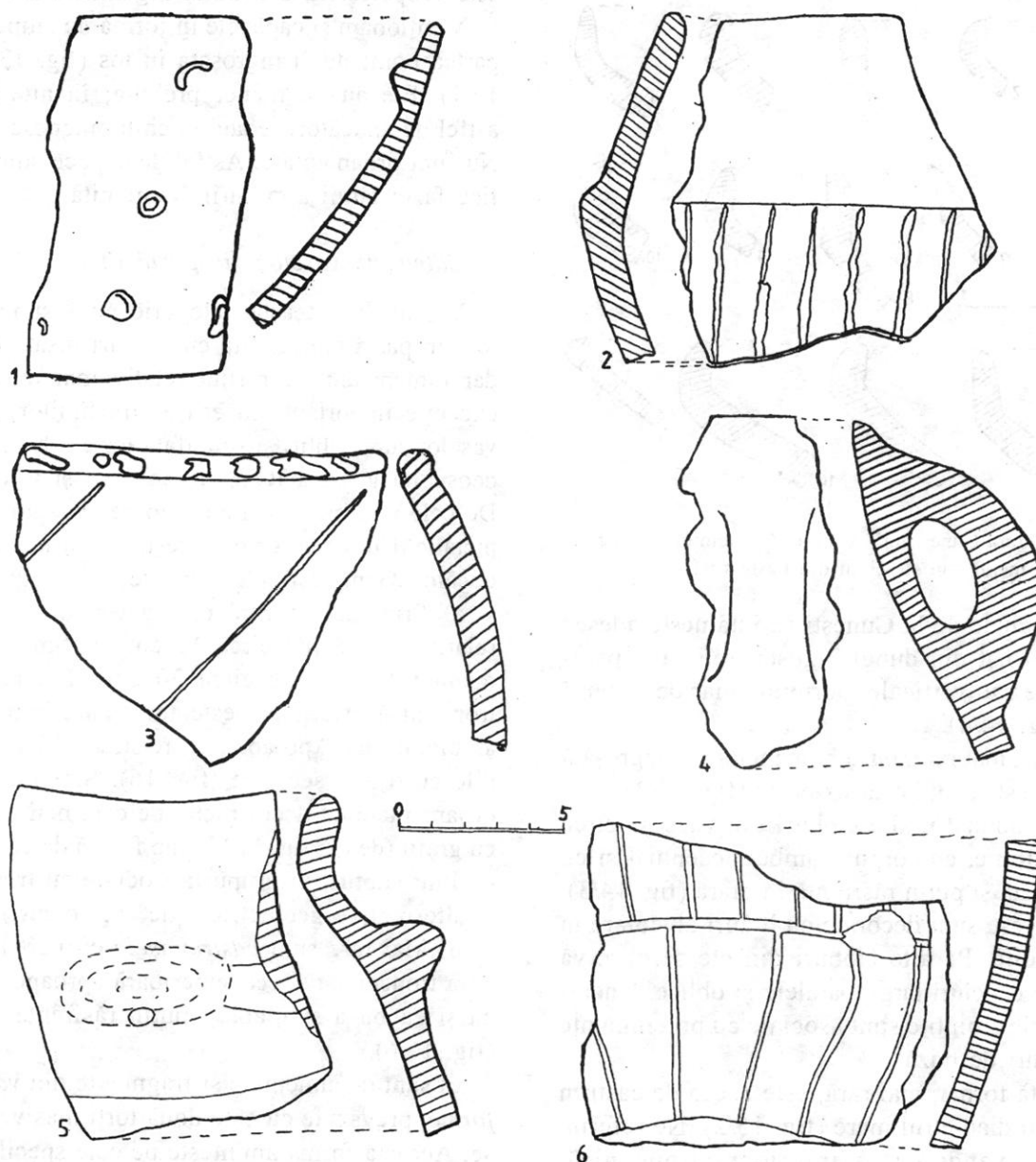


Fig. 15. „Măgura Cuneștilor”. Cultura Gumelnița: 1–6 fragmente de vase din pastă grosolană.

în prelungirea pereților. Este o formă de vas de tradiție veche. În Muntenia, forma s-a păstrat și s-a transmis de la începutul culturii Dudești și până la sfârșitul culturii Gumelnița.

Borcanele sunt ornamentate, mai cu seamă, prin barbotină, organizată în vârci dese, verticale și

toată suprafața lor exterioară este neregulată.

Un alt element decorativ important al borcanelor este brăul alveolar, în relief, pe care, cu vârful degetului, s-a făcut câte un șir de adâncituri, dese sau mai rare, rotunde (fig. 14/1, 3, 6). Ele se făceau în două feluri: fie că se apăsa numai cu vâr-

ful degetului, fie că se înțepa, mai întâi, lateral, pasta moale cu unghia și apoi se făcea adâncitura ovală, prin apăsare sau chiar prin tragerea laterală a pastei cu unghia. În unele cazuri, datorită modului cum se realizau astfel de ornamente, pe brăurile respective s-au păstrat amprente persoanei care a făcut decorul.

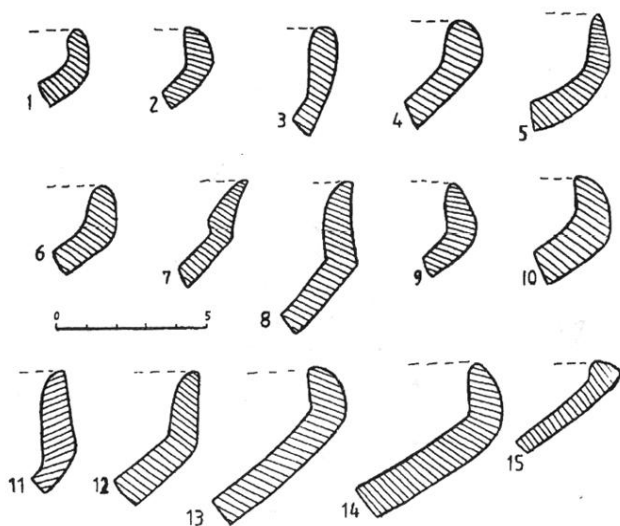


Fig. 16. „Măgura Cuneștilor”. Cultura Gumelnița: 1–15 fragmente din strachini din pastă fină.

Pe borcanele de la Cunești se întâlnește adesea decorul format din dungi înguste, reliefate, paralele, oblice sau verticale, pornind chiar de la buza (de ex. fig. 14/4).

În cazuri, mai rare, buza borcanelor era îngroșată puțin și crestată oblic la exterior (fig. 15/3).

b) S-au adunat multe cioburi din vase de circa 15 cm înălțime, cu corpul bombat accentuat și cu buza subțiată și puțin răsfrântă în afară (fig. 14/3). Astfel de vase sunt decorate cu brăuri alveolare în relief, arcuite. Pe alte cioburi din ele se observă grupuri de caneluri largi, paralele și oblice. Uneori ornamentele amintite sunt asociate cu proeminente mici, alături de buza.

c) O altă formă, mai rară, este aceea de castron adânc și cu diametrul mare (fig. 15/2). Ne referim la acelea având partea inferioară tronconică, înaltă, ornamentată cu vârci verticale, reliefate, paralele și verticale. Partea lor superioară este tot tronconică, dar scundă și cu suprafața netezită.

d) Amintim și o formă, foarte rară, anume a unui castron adânc, cu diametrul la gură de circa 20 cm. Vasul are de-a lungul buzei, în interior, mai jos de ea, un prag pentru sprijinirea capacului (fig. 15/1). La exterior, decorul vasului se compu-

ne din mici proeminente în formă de pastile, cu adâncitură pe mijloc. Ele sunt răspândite pe toată suprafața vasului, dar la intervale mari (de câte 3–4 cm), una de alta.

Din aceeași categorie ceramică fac parte capacele masive, în formă de calotă sferică, cu partea de mijloc îngroșată și cu apucătoare. Suprafața lor este acoperită cu barbotină organizată sau nu.

Menționăm și capacele în formă de ciupercă, cu partea bombată și îngroșată în jos (fig. 13/5; fig. 19/1). Ele au un mâner prelung; în alte așezări astfel de apucători redau un chip omenesc stilizat. Nu sunt ornamentate. Astfel de capace sunt specifice fazei târzii a culturii Gumelnița.

Categoria vaselor din pastă fină

Vasele din această categorie au fost modelate tot din pastă amestecată cu cioburi pisate mărunț, dar dimensiunile lor sunt relativ mai mici, cu o excepție importantă (aceea a strachinilor). Pereții vaselor sunt subțiri și suprafața lor era lustruită, cu deosebită grijă, atât în interior, cât și la exterior. De cele mai multe ori au culoarea neagră și luciu metalic. Culoarea lor dovedește că au fost arse reducător. Gama formelor nu este prea bogată:

a) Principala formă este aceea de *strachină*, relativ scundă (de circa 15 cm înălțime), dar cu diametrul mare (de circa 30 cm). Ele au forma tronconică. Marginea este totdeauna îngroșată și arcuită în sus. Aproape fiecare strachină are marginile cu o altă secțiune (fig. 16). Strachinile erau ornamentate cu decor pictat de cele mai multe ori cu grafit (de ex. fig. 17/8), sub formă de combinații de linii subțiri, în grupuri, asociate cu triunghiuri și alte motive geometrice (de ex. cercuri).

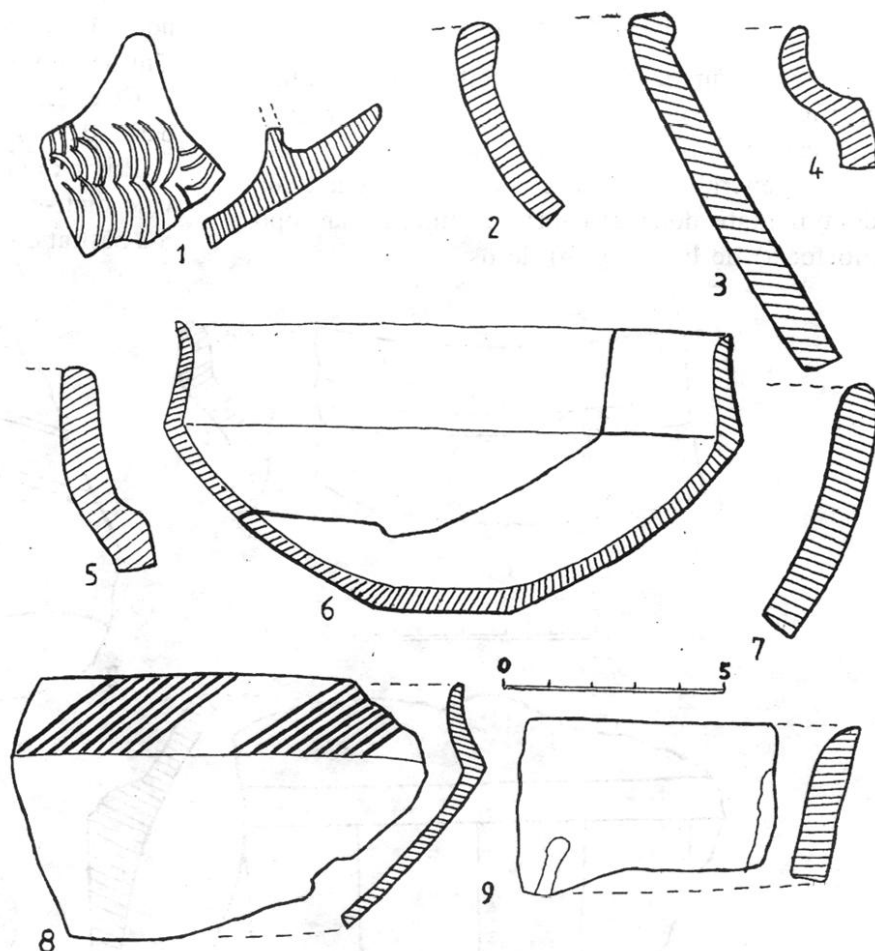
b) Mai rare sunt *castronașele* cu partea inferioară tronconică și cea superioară aproape cilindrică și cu buza subțiată și puțin răsfrântă în afară (fig. 17/6).

c) sunt documentate și fragmente din vase *piriforme*, prevăzute cu câte două torți masive și opuse. Această formă amintește pe cele specifice culturii Sălcuța din Oltenia.

d) Sunt și capace în formă de calotă, cu pereții subțiri, ornamentate cu nervură „în vârtej” și cu câteva proeminente mici.

Întâmplător, s-a decoperit, în partea de vest a așezării, la suprafața solului – deci în condiții stratigrafice neclare un fragment ceramic, care ne-a atras atenția (fig. 19/3). Ne referim la un ciob de

Fig. 17. „Măgura Cuneștilor”. Cultura Gumelnița: 1-9 fragmente din vase din pastă fină: 8 fragment cu decor pictat cu grafit.



vas modelat din pastă fină. În urma arderii, recipientul a dobândit culoarea portocalie. Partea inferioară a vasului este tronconică, iar porțiunea de mijloc și umerii sunt arcuiți. Buza are numai circa 1 cm înălțime. Pe porțiunea păstrată, are numai un orificiu rotund (cu diametrul de 2 cm) și îngroșat puțin la exterior. Marginea lui este netezită cu grijă, spre deosebire de partea corespunzătoare dinspre interior, neregulată. Vasul are un decor simplu pictat cu culoare neagră, uniformă. Este vopsită marginea lui și o fâșie îngustă alăturată, paralelă cu buza. Prin formă, culoare, orificiu și prin decorul pictat vasul se deosebește de cele specifice culturii Gumelnița. Este sigur că a ajuns în așezarea de pe „Măgura Cuneștilor” pe calea schimburilor cu alte comunități mai apropiate sau mai depărtate. Până în prezent, nu cunoaștem analogii apropiate. Înclinăm să credem că provine de undeva dinspre nordul Greciei.

Dacă ne referim la toate materialele ceramice strânse, în cursul celor trei campanii de săpături, din cele 11 niveluri ale complexului, suntem în măsură să arătăm că o mare parte din fragmentele

ceramice adunate, prin elementele lor caracteristice, datează din faza Sultana (= Gumelnița A 2), iar altele, provenite din nivelurile superioare aparțin fazei Jilava (= Gumelnița B 1).

IX. DESCOPERIRE FUNERARĂ

În timpul săpăturilor din 1981, în stratul de pământ corespunzător nivelului 6, către baza lui, s-au găsit părți dintr-un craniu omenesc. Este vorba de o calotă de copil, izolată, formată din plăci subțiri. Celelalte resturi ale craniului și scheletului lipsesc, fiind vorba deci de un schelet de copil, deranjat încă din vechime.

Fragmentele de craniu descoperite dovedesc că membrii comunității practicaau ritul funerar al înhumării. Faptul că oasele s-au găsit în cuprinsul așezării, trebuie să aibă și el o anumită semnificație rituală. Nu este exclus ca el să reflecte obiceiul oamenilor neolitici (cunoscut încă din timpul fazei Vidra a culturii Boian din Muntenia), de a îngropa copii mici în cuprinsul așezării, anume în preajma locuinței mamei sale.

X. PLASTICA

Considerăm că datorită suprafețelor cu întindere mică săpate de noi în „Măgura Cuneștilor” plastica este slab reprezentată, numai prin câteva piese. În general, în cadrul complexului studiat sunt documentate două categorii de figurine antropomorfe: a) de lut ars și b) de os.

noastră și de aceea nu este cazul să le mai prezentăm pe larg aici²⁶.

Celelalte două piese sunt încă inedite. Ele fac parte, de fapt, din două categorii deosebite.

Prima din ele este fragmentară (fig. 20/3). Provine dintr-o figurină feminină redată în picioare. S-a păstrat din ea numai un singur picior, cel stâng.

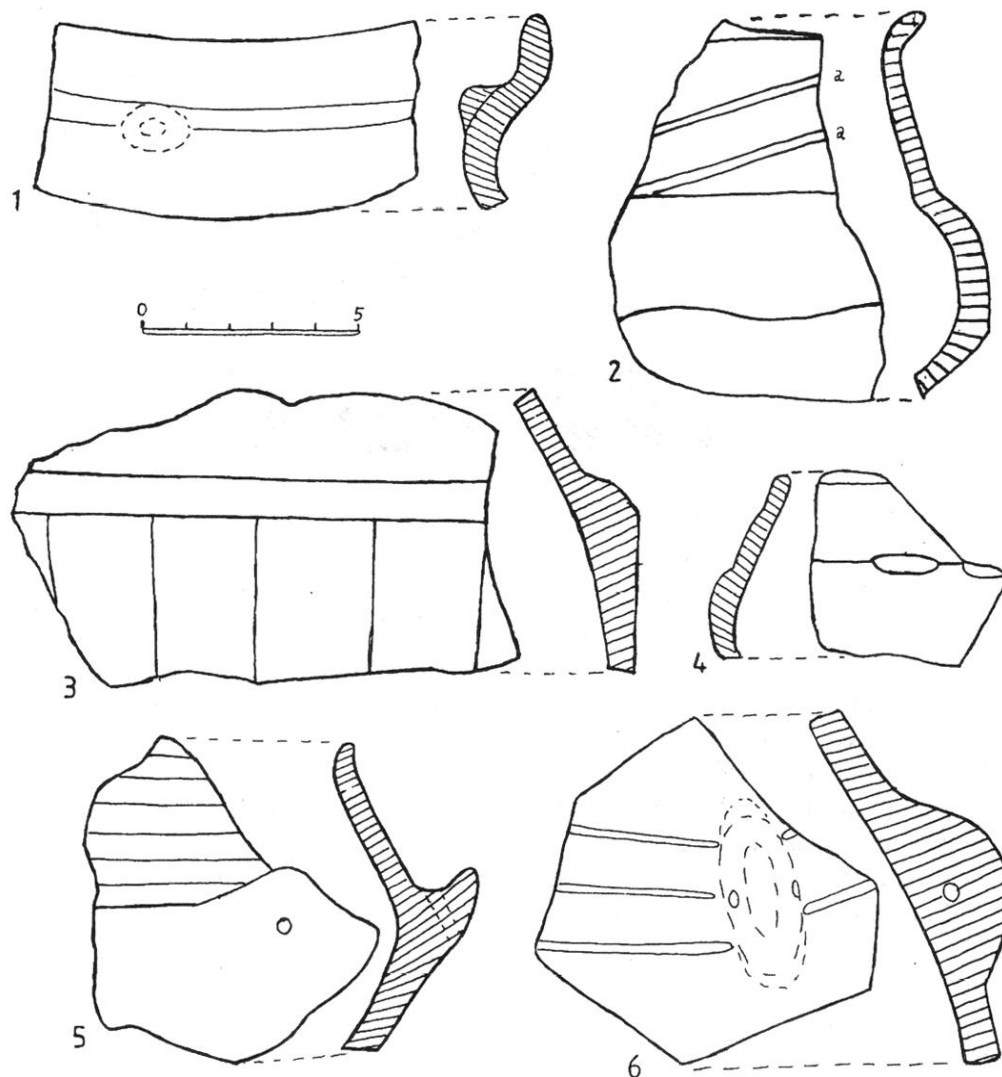


Fig. 18. „Măgura Cuneștilor”. Cultura Gumelnița: 1-6 fragmente din vase din pastă fină (2 a = dungi pictate cu alb).

a) Figurinele de lut ars

Disponem de date despre patru piese fragmentare, din care două descoperite prin săpăturile efectuate de Dorin Popescu, în anul 1930, și altele două scoase la lumină în anii din urmă.

Primele două au fost descrise amănunțit și reproduse în studiul la care ne-am referit în lucrarea

Spărtura s-a produs pe verticală. Este o dovadă sigură că la modelarea figurinei s-a pus în practică o metodă folosită, în același scop, în multe din așezările gumelnițene, anume aceea de a face figurinele din două părți, din două jumătăți pe verticală, modelate separat și apoi lipite una de alta,

²⁶ *Ibidem*, p. 117-118.

cu multă grijă. Partea superioară a corpului, de la brâu în sus, lipsește.

Pe fragment s-a păstrat o jumătate din triunghiul sexual, redat prin linii incizate. Piciorul este masiv. Steatopigia o are accentuată. La partea inferioară a piciorului este o prelungire mică, în față, redând laba. Lateral, în dreptul labei, sunt două dungi îngroșate și un orificiu rotund.

A doua este o figurină aproape întreagă, modelată grosolan înfățișând un personaj feminin în picioare (fig. 20/2). Capul este de formă neregulată, masiv. Are nasul prelung și turtit. Se observă două prelungiri mici laterale, făcute prin apăsare, redând urechile. Deasupra capului, la creștet, are un fel de proeminență, redând probabil un fel de coc, în care era aranjat părul. Bărbia este prelungă. De la partea inferioară a capului încep direct umerii mici. Măinile erau, probabil, scurte. Ele sunt rupte din vechime. Sâni sunt înfățișați prin două mici proeminențe, nu prea regulate. Partea inferioară a corpului este puțin lătită lateral. Linia spatelui este aproape dreaptă, mai jos, este puțin arcuită. Picioarele sunt foarte scurte, cu câte o prelungire îngroșată în față. Linia lor despărțitoare este adâncită și lată. În prima noastră săpătură, din 1980, s-a găsit un fragment de figurină înfățișând o femeie îmbrăcată în rochie lungă până la glezne și largă la poale. Rochia era ornamentată cu benzi verticale late, cu suprafața hașurată, alternând cu benzi netede.

În anul 1981 s-a găsit o figurină foarte stilizată redând un bărbat în picioare (fig. 20/1). Capul are o formă curioasă, aproximativ rombică, cu colțurile rotunjite. Partea din față este prelungă. Nu sunt indicați nici ochii, nici nasul, nici gura. Măinile sunt ca două prelungiri scurte, laterale, ca și cum ar indica brațele întinse orizontal. Pe corp este indicat numai sexul. Picioarele erau alăturate. Unul este spart din vechime.

Este posibil ca tot din domeniul plasticii să facă parte două plăcuțe de lut ars. Ambele sunt de formă rotundă și au fost modelate cu atenție. Ele au diametrul de circa 4 cm. În secțiune ele au forma conică scundă. Vârful lor nu este ascuțit, ci arcuit. Partea din spate este adâncită simetric. Fiecare din cele două plăcuțe are la partea superioară câte două orificii mici, alăturate, dispuse pe orizontală, prin care era trecută o sfoară ce servea la atârnarea lor. Înclinăm să credem că aceste plăcuțe imită altele lucrate din metal, mai ales, din aur, și că erau purtate, ca și acelea, la

gât, de către fete și femei, în directă legătură cu cultul legat de fertilitate.

b) Figurinele de os

În cuprinsul „Măgurii Cuneștilor” au fost descoperite prin săpăturile mai vechi și prin cele recente, două tipuri de figurine de os.

Prin cercetările din anul 1930 s-a găsit o figurină lucrată dintr-o plăcuță de os de animal, având capul de formă caracteristică pentagonală, cu un unghi la creștet. Lateral, pe marginile capului s-au făcut în șir câte patru orificii mici. Ochii sunt redați

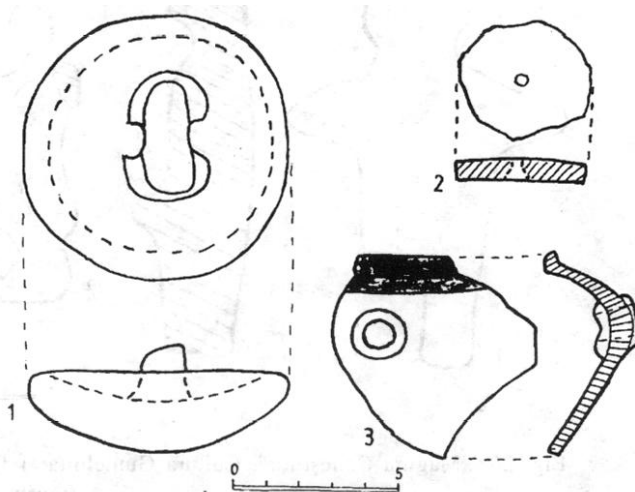


Fig. 19. „Măgura Cuneștilor”. Cultura Gumelnița: 1 capac; 2 fusaiolă; 3 fragment de vas deosebit.

prin două mici adâncituri rotunde, iar lângă latura inferioară a capului sunt făcute patru adâncituri mici, tot rotunde, în șir. Corpul este foarte stilizat, prin două prelungiri mici laterale, realizate (aproximativ în V) prin câte două crestături regulate, tăiate pe fiecare latură. Partea inferioară a figurinei are forma aproape dreptunghiulară. La partea de sus are triunghiul sexual redat prin trei linii incizate. Mai jos, sunt făcute mai multe adâncituri mici, rotunde. De asemenea, în dreptul genunchilor sunt trei șiruri orizontale de adâncituri similare. Altele două sunt la partea de jos a plăcuței, în dreptul labelor picioarelor. Subliniem faptul că pe partea inferioară a figurinei nu este trasată linia despărțitoare a picioarelor. Marginea de jos a plăcuței nu este dreaptă, ci puțin oblică²⁷.

Ținând seama de caracteristicile prezentate, figurina, cu toate că păstrează unele elemente de

²⁷ *Ibidem*, p. 119, fig. 11/2.

tradiție mai veche, datează, cu certitudine, din faza Jilava (= Gumelnița B) a culturii Gumelnița.

Ultimele figurine de os, sunt de formă prismatică. Cele 2 piese sunt foarte simple (fig. 21/1-2), ușor de realizat. Au fost lucrate din câte un os de animal mic (se pare, de porc). Osul a fost șlefuit așa fel ca, în secțiune transversală, să dobândească forma aproape triunghiulară. La partea superioară, foarte schematic, este redat capul și nasul. Partea inferioară s-a șlefuit, până s-a format o fațetă

grafică, ocupă un loc important între așezările purtătorilor culturii Gumelnița, înșirate de-a lungul terasei de nord a Dunării.

Ne referim la caracteristicile ei, deoarece, prin locul ales, se deosebește de multe alte așezări din aceeași categorie. Majoritatea stațiunilor gumelnițene, de lângă Dunăre, se află pe grinduri, în cuprinsul lacurilor, deci pe locuri ferite de orice atac prin surprindere. Altele sunt situate pe prelungiri de terasă înaltă, care puteau fi fortificate,

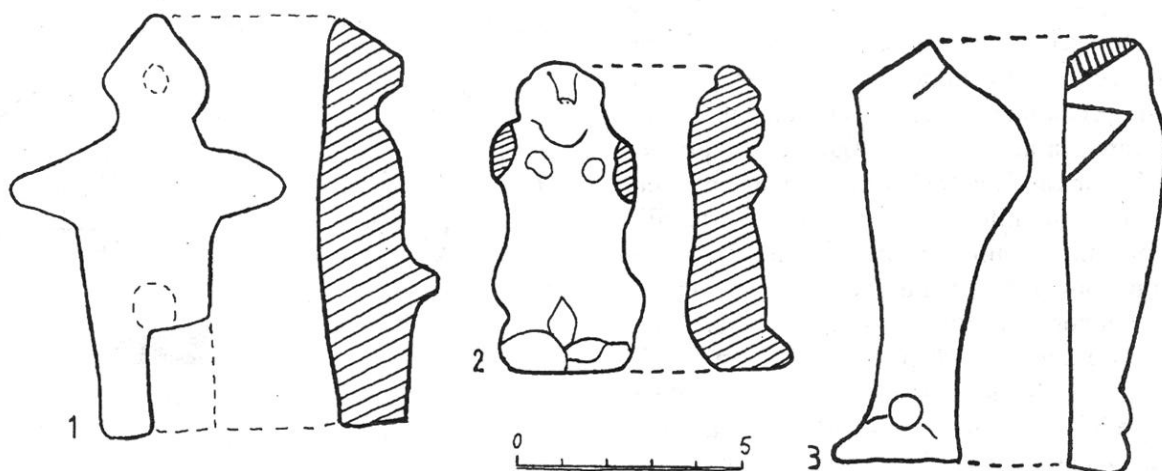


Fig. 20. „Măgura Cuneștilor”. Cultura Gumelnița: 1 figurină masculină; 2 figurină feminină; 3 o parte dintr-o figurină feminină.

orizontală, pentru ca figurina să poată fi așezată în picioare.

Toate aceste figurine reflectă unele obiceiuri și credințe magico-religioase ale purtătorilor culturii Gumelnița, păstrate de la predecesorii lor, purtătorii culturii Boian. Este vorba de cultul fertilității, larg răspândit, în timpul epocii neolitice, la comunitățile din Europa de Sud-Est.

Astfel de manifestări se refereau nu numai la oameni, ci și la animalele domestice. În multe așezări, aparținând aceleiași culturi, s-au scos la lumină și o serie de figurine zoomorfe reprezentând diverse animale (bovine, ovicaprine și porci).

Dintre acestea menționăm un fragment de figurină zoomorfă (găsit la Cunești) din care s-a păstrat numai o labă cu trei degete.

XI. CONCLUZII

Așezarea neolitică de pe „Măgura Cuneștilor”, prin caracteristicile sale, prin poziția topografică și geografică, ca și prin bogata succesiune strati-

atât prin amenajarea pantelor (să fie cât mai abrupte), cât și prin săparea unui șanț de apărare, în porțiunea de legătură cu restul terasei. O ultimă categorie este aceea a așezărilor pe margini de terase înalte, întărite și ele prin șanțuri de apărare.

Spre deosebire de toate acestea, în cazul comunității gumelnițene de la Cunești a fost ales pentru amenajarea așezării un loc pe terasa joasă, pe marginea ei, fără nici o tendință de a folosi terenul spre a putea fortifica stațiunea. Pe panta lină a terasei, de-a lungul anilor, s-a format tellul, datorită refolosirii locului de aceeași comunitate sau de altele. După cum am arătat, înspre terasă nu se observă urme de șanț de apărare. Este posibil ca el să existe, dar, în acea porțiune de teren, se găsește cimitirul actual al satului Cunești, prin urmare, nu se pot face sondajele necesare pentru delimitarea și precizarea caracteristicilor, eventualului, șanț de apărare.

Așezarea studiată aici are și o poziție geografică importantă, fiindcă se află aproximativ la marginea vestică a câmpiei Bărăganului, pe unde, în

perioada de la sfârșitul unei etape finale a culturii Gumelnița, au început să pătrundă și să se răspândească, de-a lungul câmpiei, numeroase comunități ale culturii Cernavoda I, înrudite cu cele din stepa din nord-vestul Mării Negre. Ca o consecință a pătrunderii lor, în ținuturile din sud-estul țării noastre, a încetat, în estul și în sudul Munteniei, ca și în Dobrogea, viețuirea purtătorilor culturii Gumelnița. Așezările lor au fost distruse prin foc și părăsite, iar locuitorii au fost nimiciți sau dislocați înspre zone mai ferite de atacatori, aflate în părțile de nord-vest, în zona de dealuri și de păduri, ale Munteniei, care nu corespundeau cu mediul natural cu care erau obișnuiți noii veniți.

Prin urmare, în cazul așezării de la Cunești, se pune problema raportului în timp dintre încetarea viețuirii ultimei comunități gumelnițene (documentate prin depunerile din tell) și evenimentele menționate. Datarea complexului putând servi drept termen final al locuirii în zonă a purtătorilor culturii studiate și drept termen inferior pentru începutul răspândirii comunităților de tip Cernavoda I, în regiune. Cele două categorii de evenimente au putut fi în succesiune directă, de la cauză la efect, sau între ele poate să se intercaleze un anumit răstimp, nu prea îndelungat. Oricum, cea de a doua categorie de evenimente a fost ulterioară încetării locuirii gumelnițene de pe „Măgura Cuneștilor”.

În cursul unei perioade îndelungate, pe același teren s-au succedat, la intervale inegale de timp, 11 comunități, toate aparținând culturii Gumelnița, reprezentate prin resturi de locuire, delimitate prin straturi de pământ, de culori și compoziții variate, ca și pe baza rămășițelor locuințelor, ca și a unor vetre sau straturi subțiri de arsură.

În privința tipurilor de locuințe, atrage atenția situația specifică a complexului. Spre deosebire de multe alte așezări gumelnițene, în cadrul cărora, de regulă, locuințele au fost distruse datorită unor incendii puternice, în cea de la Cunești, deși sunt 11 niveluri, în majoritatea lor s-au atins, prin săpăturile noastre și se observă în malurile abrupte, numai rămășițele unor locuințe de suprafață, năse, reprezentate prin grâmezi, uniforme ca grosime, de lipitură de lut galben verzui, amestecat cu multe paie, ceea ce dovedește că așezările și locuințele corespunzătoare au fost părăsite de locuitorii lor, după ce inventarul utilizabil din cuprinsul lor a fost strâns și transportat în altă parte. Cu prilejul săpăturilor s-a găsit o singură

locuință distrusă prin foc, aflată la baza celui mai vechi nivel al așezării.

Semnalăm și o altă caracteristică a complexului. Toate locuințele atinse prin săpături au avut podina alcătuită din pământ bătătorit și nu sub formă de podea-platformă, cum au fost cele de la începutul culturii. Toate podelele din pământ bătătorit au o grosime până la 10 cm, fiind compuse, în secțiune, din numeroase straturi subțiri de lut, alternând cu dungi de cenușă amestecată cu cărbuni, cu arsură etc. Rămâne de urmărit problema dacă locuințele cu astfel de podea sunt specifice numai zonei în care se află așezarea de la Cunești sau au avut o răspândire teritorială mai vastă.

Evident că ar fi fost interesant de cunoscut și alte elemente constructive din interiorul locuințelor

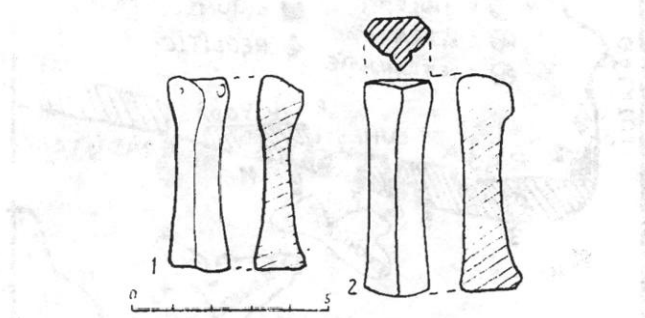


Fig. 21. „Măgura Cuneștilor”. Cultura Gumelnița: 1-2 figurine prismatice de os.

de la Cunești, dar, din cauza posibilităților modeste de lucru, nu am fost în măsură să extindem săpătura în suprafață, pentru a le studia. Se pare, totuși, dacă ținem seama de o vatră masivă, cu mai multe straturi de refaceri, ca și de fragmentele de vetre găsite în săpătură, că încălzirea locuințelor și pregătirea hranei se făcea numai pe vetre, nu și prin folosirea unor cuptoare.

Marea cantitate de cenușă, din câteva niveluri ale așezării, ne face să credem că la construirea acoperișului, acei oameni au folosit, în principal, trestia, care uneori poate a servit și drept combustibil pentru facerea focului pe vetre.

Despre ocupațiile practicate de către membrii comunităților gumelnițene, documentate în așezare, s-a arătat în capitolul corespunzător, că acei oameni se ocupau, în special, cu cultivarea plantelor.

Analiza oaselor din animale strânse (până la cele mai mici așchii), făcută încă pe teren, ne-a dus la concluzia, importantă din punct de vedere istoric că, în așezarea studiată, creșterea animalelor domestice ocupa locul secund în cadrul înde-

letnicirilor. Aceasta, deoarece, cantitativ, oasele de animale domestice sunt mai numeroase decât cele de animale vânat. Prin urmare, vânatoarea se plasa pe locul trei, în cadrul ocupațiilor.

După cum s-a arătat mai sus, între oasele din prima categorie, predomină, sigur, cele de bovine, reprezentate prin oase din toate părțile scheletului. Un corn găsit întreg indică faptul că în așezare erau crescute bovine cu coarne scurte. Sunt documentate și oase de ovicaprine, de porc și de câine.

Dintre materialele paleofaunistice reflectând vânatoarea, sunt de semnalat oasele și coarnele de cerb și de căprioară, ca și o serie de dinți de mistreț. Ele oglindesc și faptul că arealul de răspândire al cerbului și al căprioarei, în perioada de evoluție a

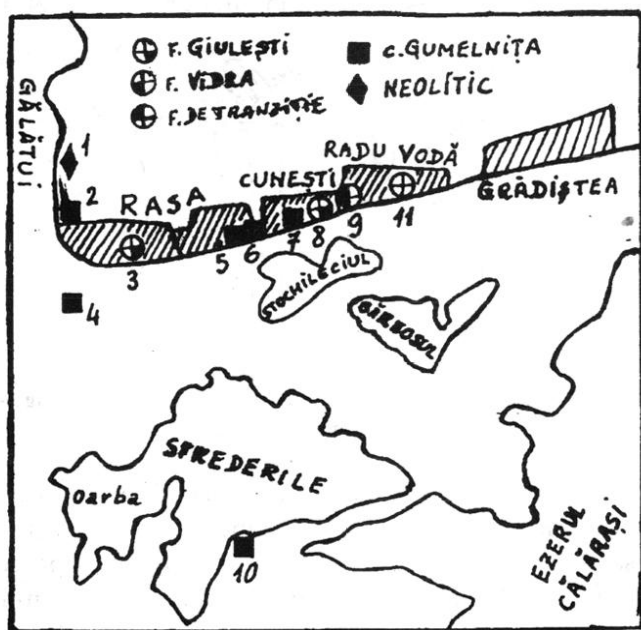


Fig. 22. Descoperirile neolitice din zona Cunești.

comunităților culturii gumelnițene, era mult mai întins decât este astăzi.

Diferitele tipuri de silex, utilizate ca materie primă pentru realizarea uneltelor necesare, de membrii comunităților, reprezentate în cadrul complexului de la Cunești, dovedesc că în acea perioadă existau contacte strânse cu triburile înrudite de la sud de Dunăre, de unde se obțineau felurite tipuri de silex, mai cu seamă, silexul de tip „balcanic”. Se cuvine reținută și descoperirea mai multor topoare de silex, lucrate cu deosebită grijă, în cadrul așezării de la Cunești, ceea ce înseamnă, fie că ele erau lucrate chiar în așezare, fie că, undeva în apropiere, într-o altă stațiune similară, era un atelier în care se făceau, în serie, astfel de

topoare, din materie primă de calitate, atât pentru membrii comunității respective, cât și pentru alte colectivități vecine, înrudite.

De la distanțe mai mari, se obțineau topoarele plate de piatră șlefuită sau numai rocile necesare, dar, astfel de bolovani, încă nu s-au descoperit la Cunești, ceea ce pare să arate că topoarele de piatră șlefuită, plate și chiar cele perforate erau lucrate în anumite ateliere, aflate în preajma zăcămintelor, de unde ele erau răspândite, la distanțe diferite, mai ales, la comunitățile înrudite, aparținând aceleiași culturi.

La Cunești s-a găsit (proporțional cu întinderea săpăturilor efectuate) un număr destul de mare de obiecte de aramă. Lipsa unor zăcăminte de cupru mai apropiate, arată că astfel de piese au fost lucrate în zona zăcămintelor aflate la sud de munții Balcani, tot în cuprinsul ariei de răspândire a comunităților culturii Gumelnița, de unde apoi au fost transmise, pe calea schimburilor, treptat, spre ținuturile de la nord de Dunăre.

La baza nivelului 4 din așezare se găsește, pe o mare parte din suprafața complexului, un strat subțire de valve de scoici întregi sau sparte în bucăți. Ele dovedesc că în acea perioadă, spre deosebire de altele, s-a consumat o mare cantitate de carne de scoici, strânse de pe fundul lacului vecin.

Deși încă nu dispunem de dovezile materiale necesare, admitem că în hrana oamenilor din așezare se foloseau și diferite fructe pădușe, dar și unele deja crescute în așezare.

Pentru datarea mai exactă a complexului și pentru precizarea raporturilor sale cu altele similare, vom folosi, în principal, două categorii de materiale definitorii, cum sunt ceramica și, în bună măsură, plastica antropomorfă.

Din analiza formelor și, mai ales, a decorului vaselor descoperite în nivelurile inferioare ale așezării de pe „Măgura Cuneștilor”, rezultă cu toată claritatea, că fragmentele ceramice strânse nu provin din vase databile din faza de tranziție de la cultura Boian la cultura Gumelnița și nu au ornamentele executate prin excizie și încrustare cu materie albă. În consecință, se poate afirma că prima așezare, propriu-zisă, pe locul actualei măguri, a fost înălțată de membrii unei comunități dintr-o etapă evoluată a fazei Sultana (= Gumelnița A 2), când, în domeniul ceramicii, dispăruseră, aproape cu totul, formele de vase și elementele decorative păstrate din timpul fazei de început a culturii. Faptul este dovedit prin întreaga serie de

forme de vase și prin ornamentele lor făcute prin incizie, barbotină și pictură cu grafit. Amintim și decorul caracteristic în chip de zig-zag, făcut prin imprimarea cu marginea unei valve de scoică.

Cele 11 niveluri suprapuse demonstrează că locuirea gumelnițeană a durat multă vreme, cu unele întreruperi, pe măgura studiată. Se constată că evoluția, în domeniul ceramicii, a fost cea normală, firească, fără adăugiri deosebite, ceea ce înseamnă că a fost o perioadă de dezvoltare pașnică, fără amestecuri din afară.

Cercetarea ceramicii din ultimele niveluri ale așezării arată că sunt documentate diverse forme de vase și capace specifice fazei târzii a culturii. În această privință menționăm, de exemplu, câteva capace cu o formă, care nu se întâlnește în faza precedentă. Ne referim la capacele masive, în chip de ciupercă, întoarsă, prevăzute cu o apucătoare simplă sau redând un chip uman, stilizat. Materialele semnalate constituie o dovadă că așezarea gumelnițeană de pe „Măgura Cuneștilor” și-a încetat existența în timpul fazei Jilava (= Gumelnița B 1). Faptul este confirmat și de cele două tipuri de figurine antropomorfe. Piesa modelată grosolan din lut are analogii în așezarea de la Jilava, cu un singur strat, datată din faza cu același nume. De asemenea, figurina lucrată din plăcuță de os, descoperită în 1930, este și ea caracteristică pentru ultima fază a culturii Gumelnița. Ea are partea inferioară de formă dreptunghiulară, spre deosebire de figurinele de os, din faza Sultana, care au picioarele despărțite printr-o creștătură adâncă și sunt cu decor bogat.

Prin urmare, așezarea propriu-zisă, a fost înălțată de o comunitate din faza Sultana și locuirea a durat, cu întreruperi, până spre sfârșitul culturii Gumelnița. Remarcăm că pe tell, în săpăturile mai vechi și mai noi, nu s-au găsit urme de locuire din timpul culturii Cernavoda I.

Acestea sunt principalele rezultate ale săpăturilor de salvare efectuate în campaniile din anii 1980–1982, în „Măgura Cuneștilor”.

L'ÉTABLISSEMENT DE «MĂGURA CUNEȘTILOR» APPARTENANT À LA CULTURE DE GUMELNITZA

RÉSUMÉ

À la périphérie du village de Cunești (dép. de Călărași) il y a un tell, détruit en bonne partie par le Danube ainsi que par quelques travaux d'intérêt public.

Les quelques tessons trouvés près du tell sont caractéristiques pour la phase Vidra de la culture de Boian et pour la

phase de transition de la culture de Boian à la culture de Gumelnitza.

Dans la période 1980–1982 la couche archéologique mesurait 3,50 m de hauteur et 45 m de longueur. Pendant les fouilles on a identifié 11 niveaux.

Les habitations ont été détruites par des incendies seulement dans deux niveaux. Dans d'autres niveaux les habitations ont été abandonnées, ce qui explique l'absence d'inventaire. Les logements sont, en totalité, des logements de surface, de forme rectangulaire-allongée. Les parois en terre battue comportent une armature interne, faite de piquets régulièrement disposés et destiges de roseaux.

Les communautés qui ont habité ici cultivaient des plantes céréalières (blé, seigle), pratiquaient l'élevage (bovins, ovins-caprins, porcs), la chasse (cerf, chevrete, sanglier) et la pêche. On a trouvé aussi des ossements de chiens.

Les outils sont en silex (lames, racloirs, ciseaux, pointes de flèches, des hâches et percuteur), en pierre polie (ciseaux et hâches-marteaux), en os (ciseaux, poinçons) en corne (poinçons et serfouettes), en cuivre (poinçons et anneaux).

La céramique est représentée par des vases d'usage commun en pâte mêlée avec des tessons broyés, ainsi que par des vases en pâte fine.

Pendant les fouilles a été découvert le crâne d'un enfant. On a découvert aussi des figurines anthropomorphes en terre cuite (en général féminines et une représentant un homme) et en os (représentant des femmes). On doit mentionner encore une figurine zoomorphe fragmentaire.

La céramique du complexe de Cunești appartient à deux phases de la culture de Gumelnitza: Sultana (= Gumelnitza A2) et Jilava (Gumelnitza B).

EXPLICATIONS DES FIGURES

Fig. 1. «Măgura Cuneștilor»: vue du SE.

Fig. 2. «Măgura Cuneștilor»: vue du SO.

Fig. 3. Cuneștilor. Une partie du profil longitudinal de l'établissement «Măgura Cuneștilor».

Fig. 4. «Măgura Cuneștilor»: 1–2 chaise miniaturales; 3 anse d'un couvercle en forme de maison.

Fig. 5. «Măgura Cuneștilor»: outils en silex appartenant à la culture Gumelnitza.

Fig. 6. «Măgura Cuneștilor»: outils en silex appartenant à la culture Gumelnitza.

Fig. 7. «Măgura Cuneștilor»: 1–8 racloirs en silex; 9 hache en silex; 10 percuteur en silex appartenant à la culture Gumelnitza.

Fig. 8. «Măgura Cuneștilor»: outils en pierre polie. Culture Gumelnitza.

Fig. 9. «Măgura Cuneștilor»: outils en os. Culture Gumelnitza.

Fig. 10. «Măgura Cuneștilor»: 1 eroc de piège pour la chasse; 2 harpon fragmentaires; 3 objet en terre cuite; 4 objet en cuivre. Culture Gumelnitza.

Fig. 11. «Măgura Cuneștilor»: 1 fragment d'un couvercle appartenant à la culture Boian, phase Vidra; 2 fragment d'un couvercle appartenant à la fin de la phase de transition de la culture Boian à la culture Gumelnitza.

Fig. 12. «Măgura Cuneștilor»: fragments de vases en pâte grossière appartenant à la culture Gumelnitza.

Fig. 13. «Măgura Cuneștilor»: fragments de vases en pâte grossière appartenant à la culture Gumelnitza.

Fig. 14. «Măgura Cuneștilor»: fragments céramiques en pâte grossière. Culture Gumelnitza.

Fig. 15. «Măgura Cuneștilor»: fragments céramiques en pâte grossière. Culture Gumelnitza.

Fig. 16. «Măgura Cuneștilor»: 1–6 fragments céramiques en pâte fine. Culture Gumelnitza.

Fig. 17. «Măgura Cuneștilor»: fragments de vases en pâte fine (8 à décor peint avec graphite).

Fig. 18. «Măgura Cuneștilor»: fragments céramiques en

pâte fine (2 peints avec des raies blanches). Culture Gumelnitza.

Fig. 19. «Măgura Cuneștilor»: 1 couvercle; 2 fusaïole; 3 fragment d'un vase. Culture Gumelnitza.

Fig. 20. «Măgura Cuneștilor»: figurines appartenant à la culture Gumelnitza: 1 masculine; 2 féminine; 3 figurine féminine fragmentaire.

Fig. 21. «Măgura Cuneștilor»: figurines prismatiques en os. Culture Gumelnitza.

Fig. 22. Carte des découvertes appartenant à l'époque néolithique dans la zone du village de Cunești, dép. Călărași.